

第2回
長岡市立地適正化計画策定委員会

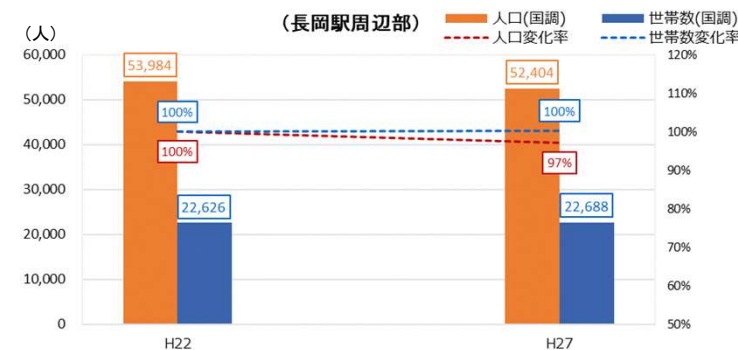
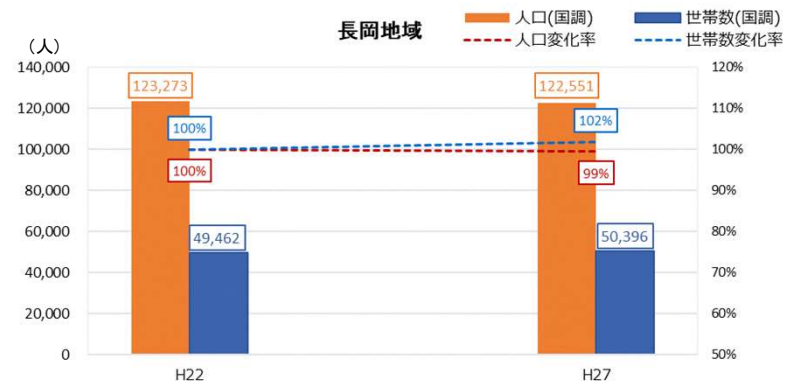
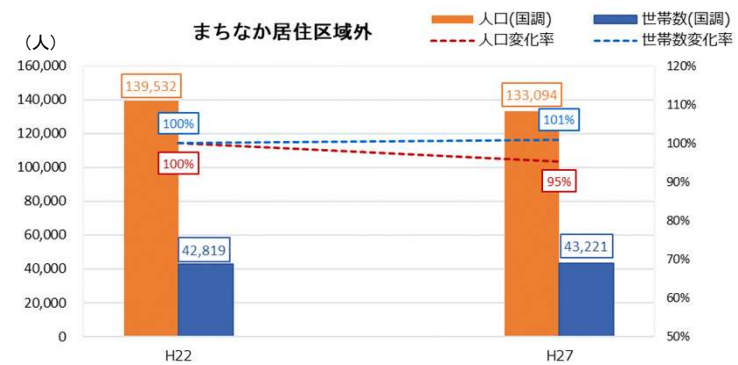
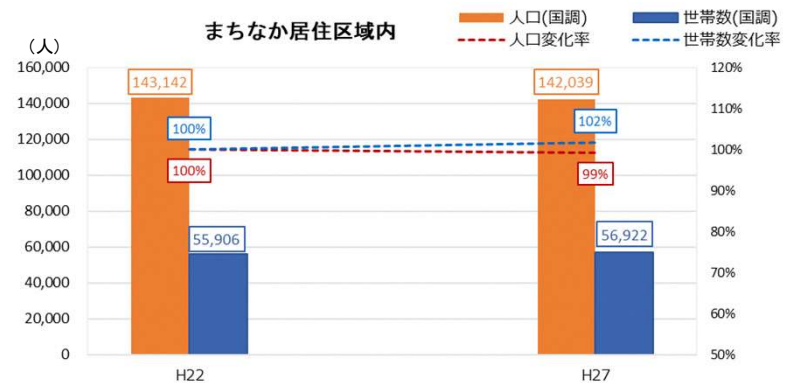
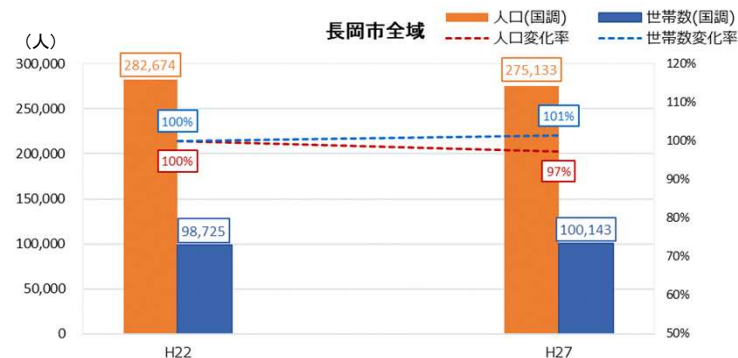
（参考資料）

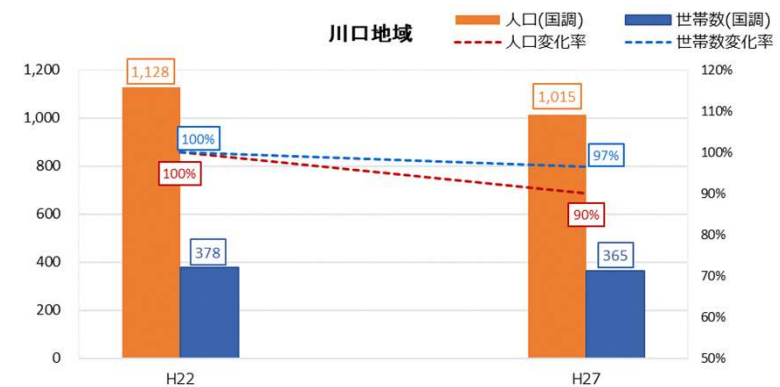
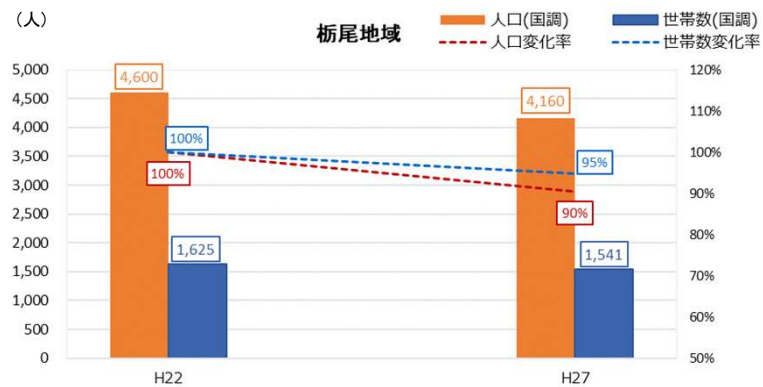
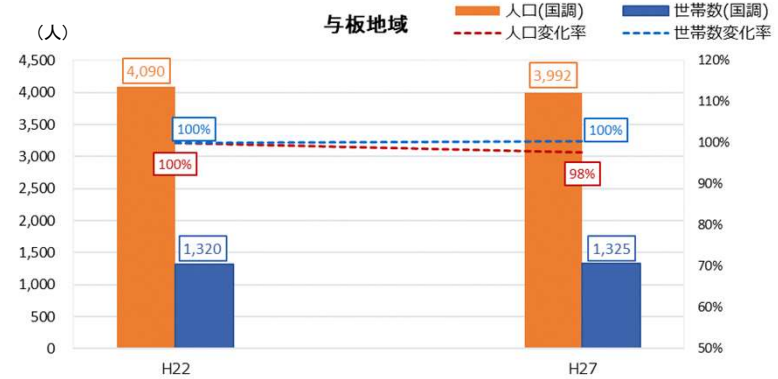
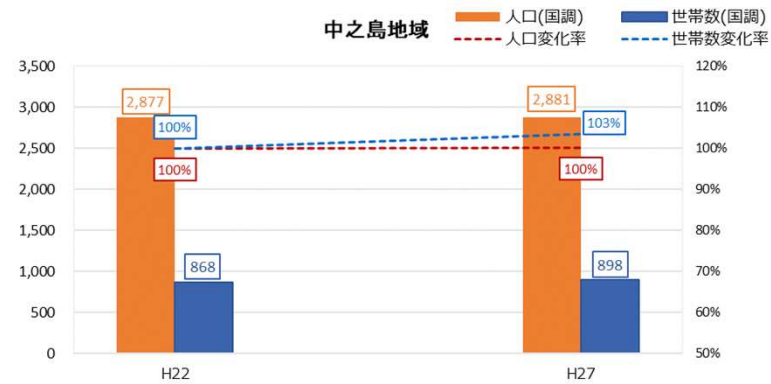
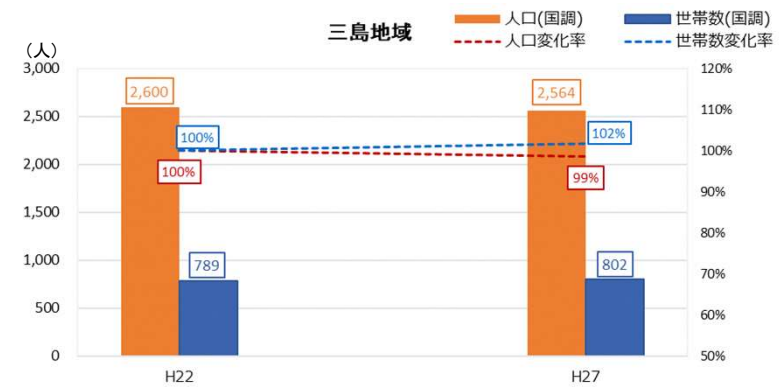
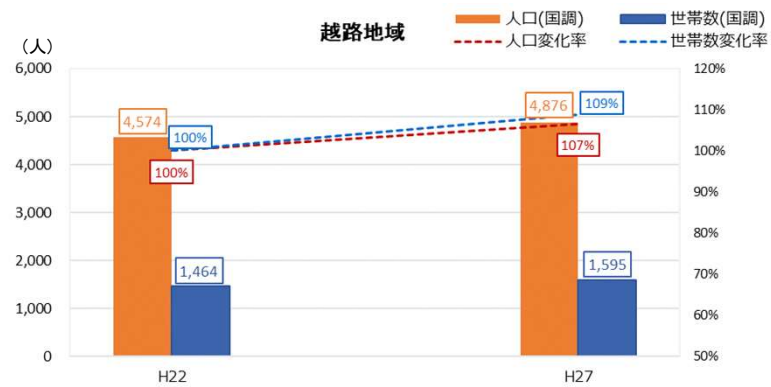
令和3年12月20日

長岡市都市整備部都市政策課

1 現状分析

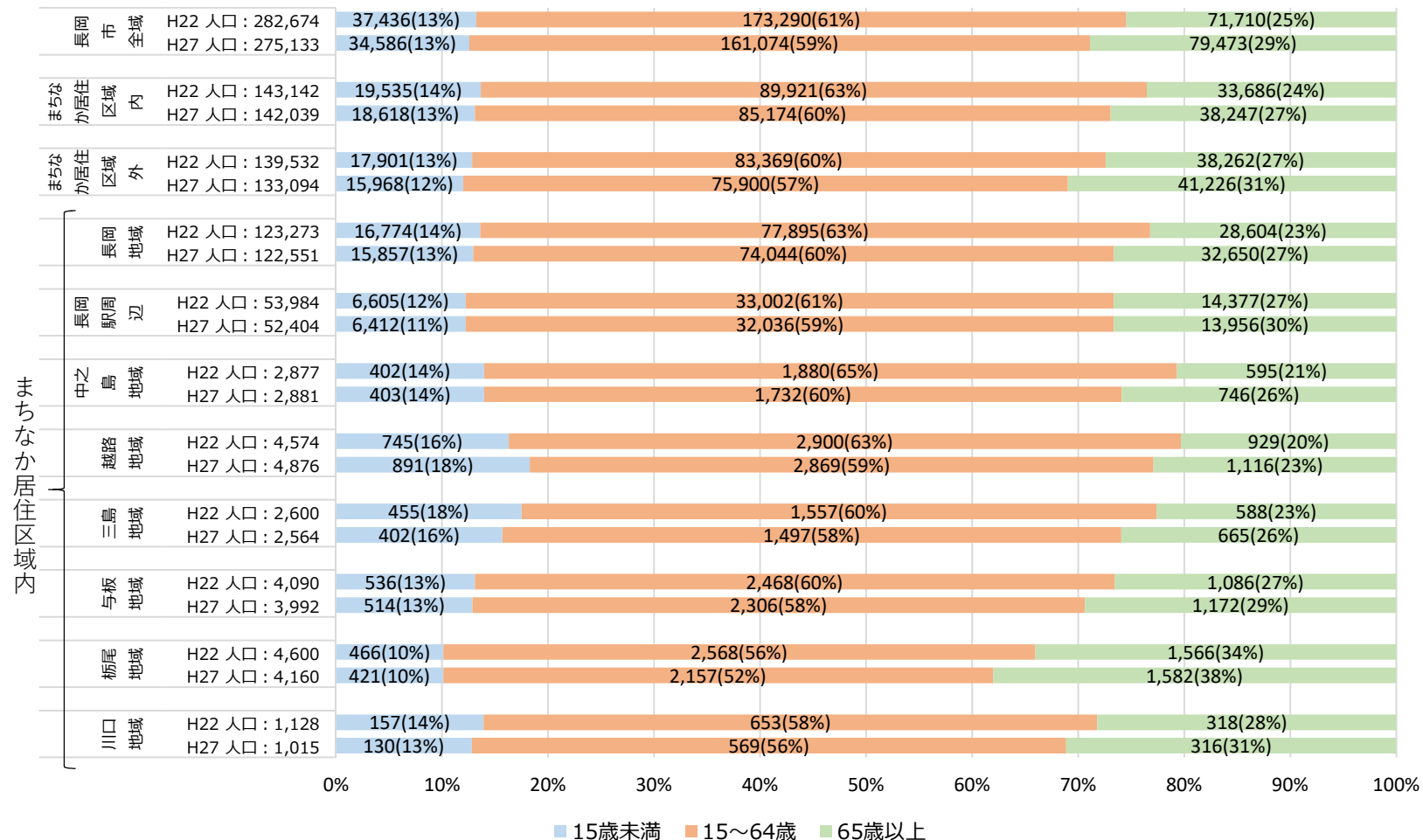
① 地区別の居住人口の変化





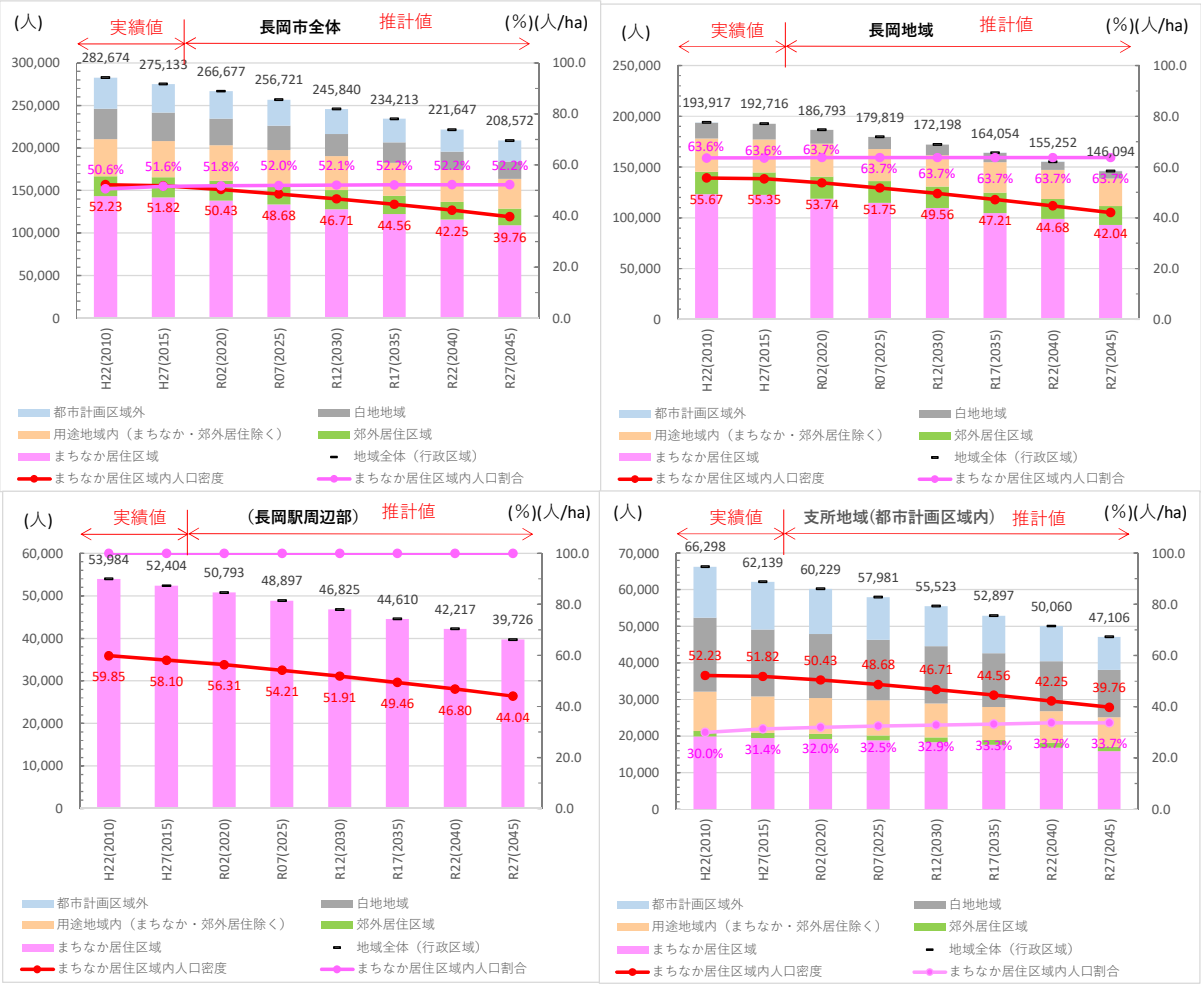
② 年齢構成の変化

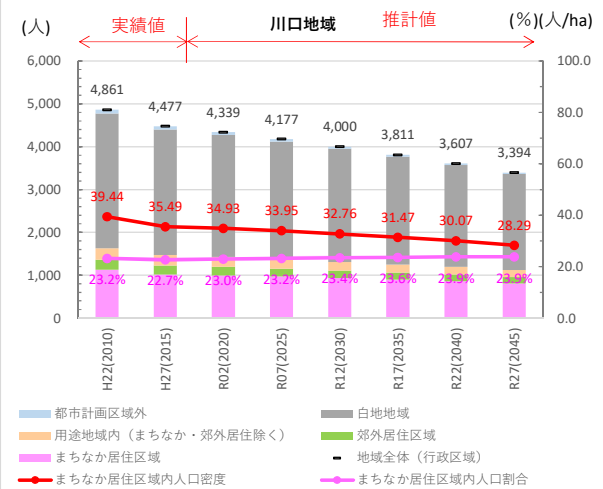
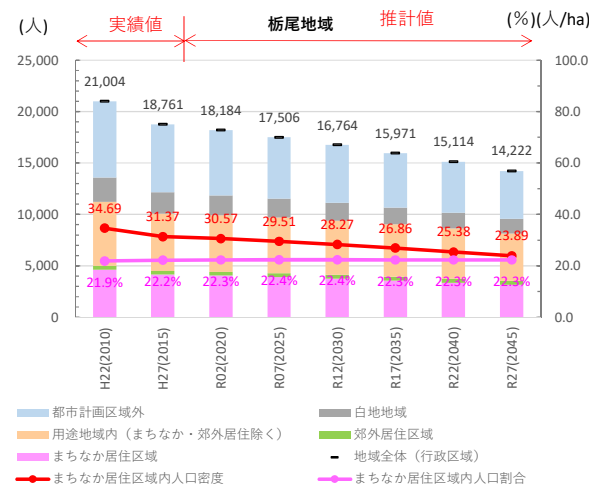
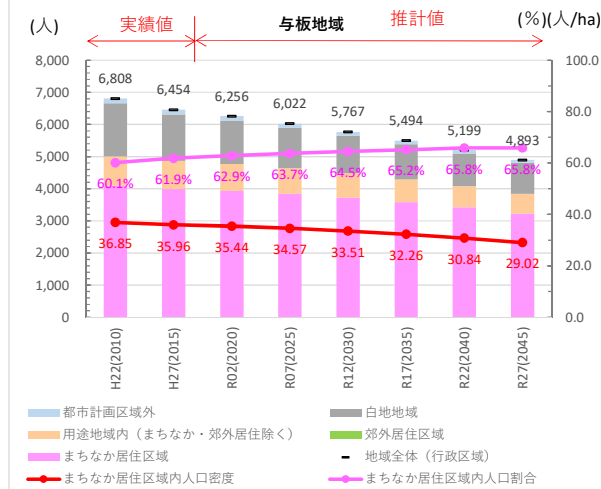
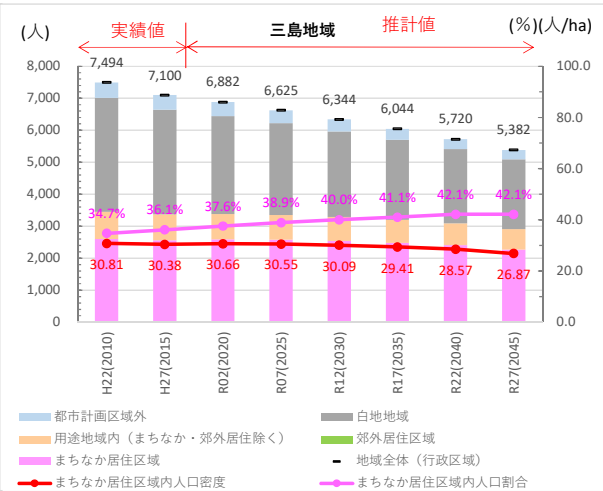
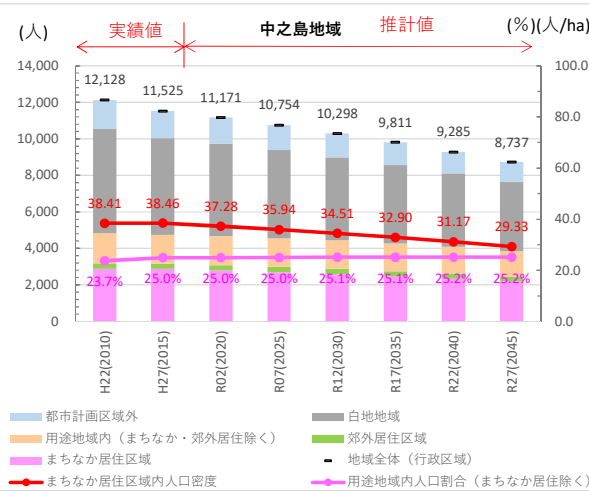
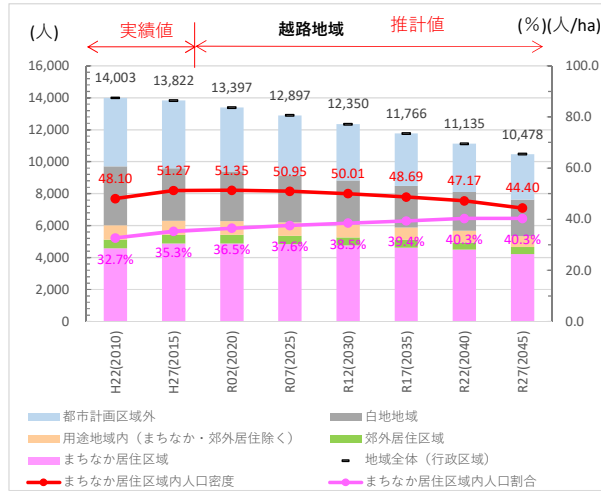
- また、長岡地域では長岡駅周辺部において高齢者割合が高い傾向がある
- 支所地域では、越路地域で人口増加、中之島地域や三島地域、与板地域で横ばい傾向、栃尾地域や川口地域で人口減少となっており、すべての地域で高齢化が進んでいる。



③ 将来人口推計

○ R27まで長岡地域、越路地域は40人/ha、その他の支所地域は20人/haを維持できる見込み

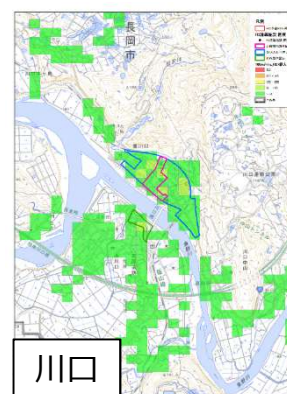
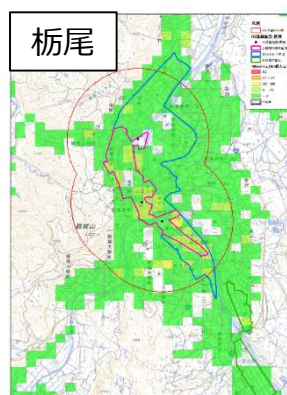
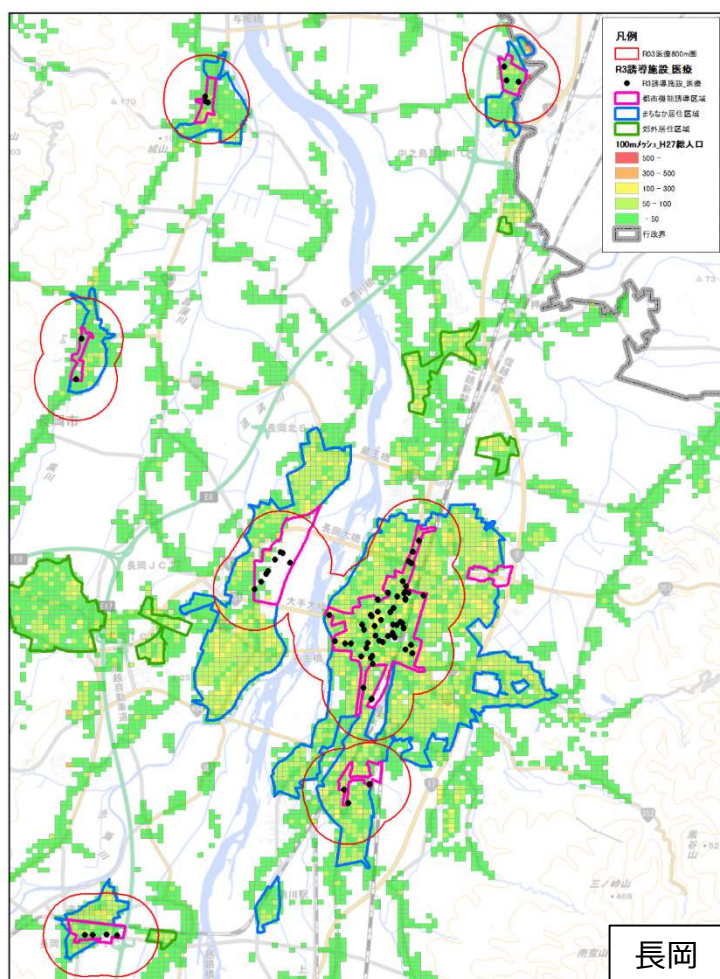




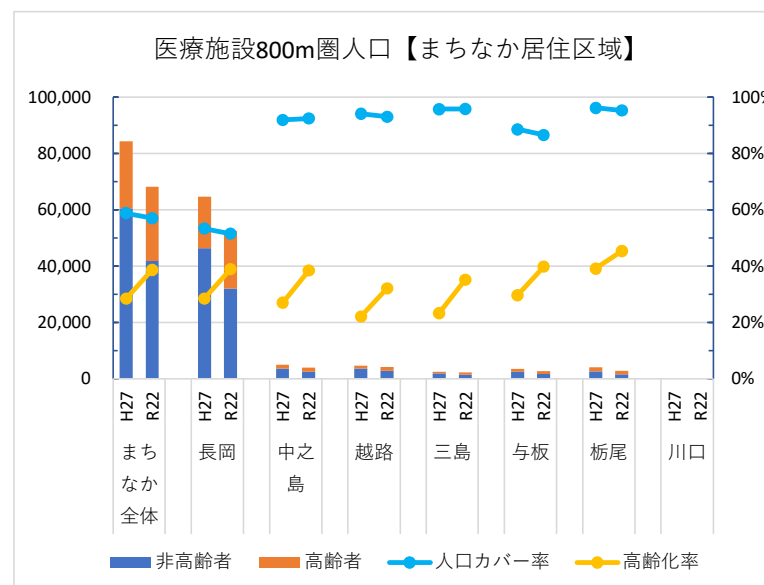
2 徒歩圏人口カバー率

ア 医療施設(総合病院、病院、診療所、歯科診療所)

- 医療施設の徒歩圏(800m)人口カバー率は、与板地域で82%、三島地域で74%と高い。
- 将来人口カバー率は、人口減少に伴い各地域で0~1%程度下する見通し。



長岡



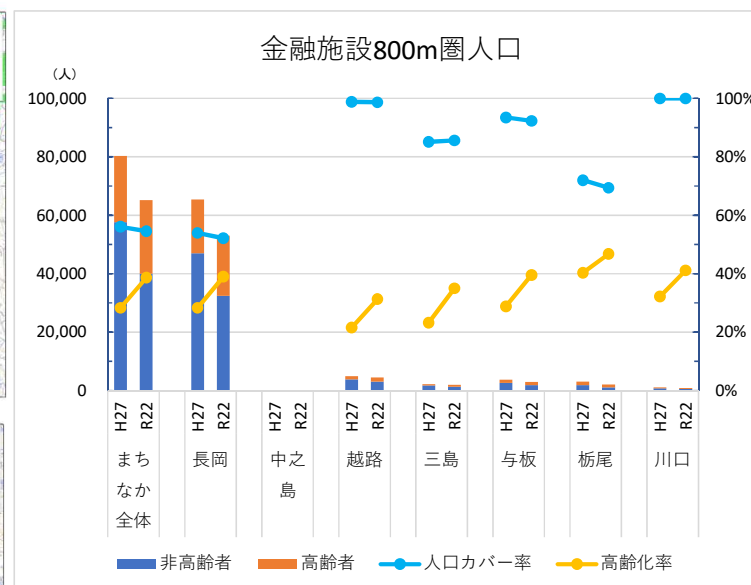
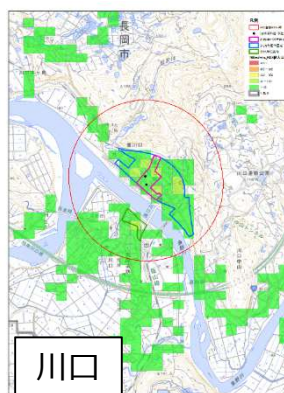
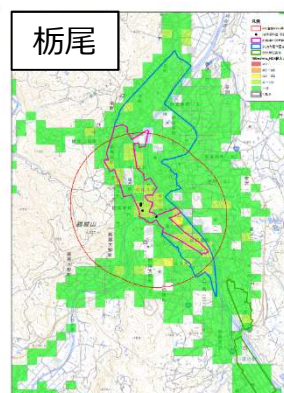
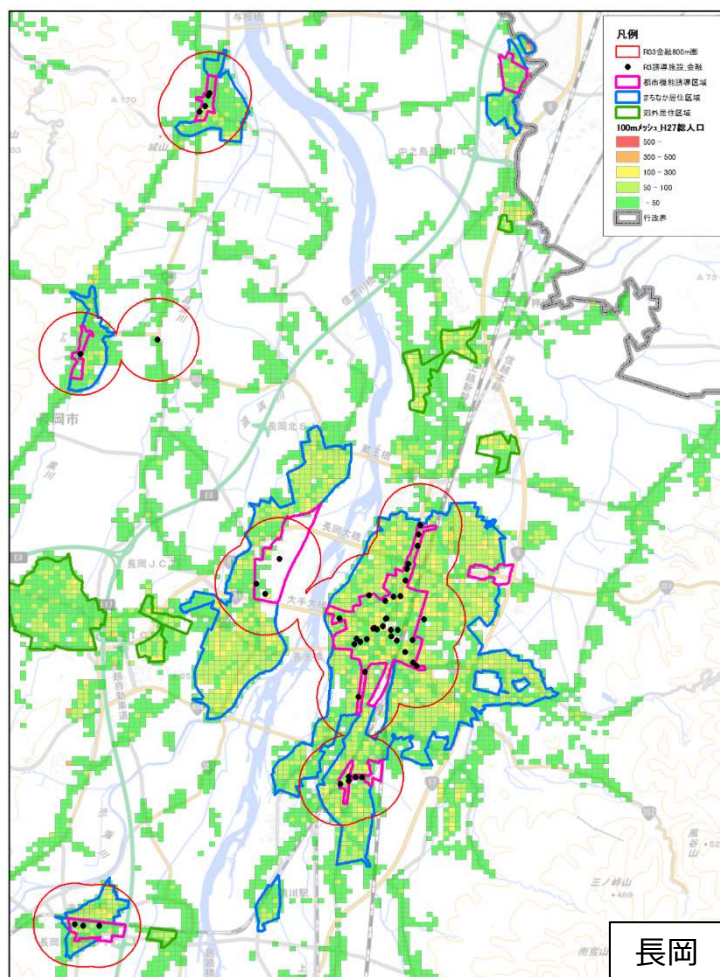
■算出方法

- ・人口：現況はH27国勢調査500mメッシュ人口、将来はR22国土数値情報500mメッシュ別将来推計人口(H27国調ベース)を、建物毎に住居系床面積で想定配分したもの
- ・施設：R3都市機能誘導施設の医療施設徒歩圏で集計
- ・徒歩圏：都市構造評価ハンドブック(H26.8)にもとづいて直線距離800mとして集計

資料：国勢調査人口H27、都市機能誘導施設R03

イ 商業施設

- 商業施設の徒歩圏(800m)人口カバー率は、市全体、長岡地域で約40%。
- 将来人口カバー率は、越路地域では2%上昇、川口地域で横ばい、その他の地域では1~2%程度低下の見通し。

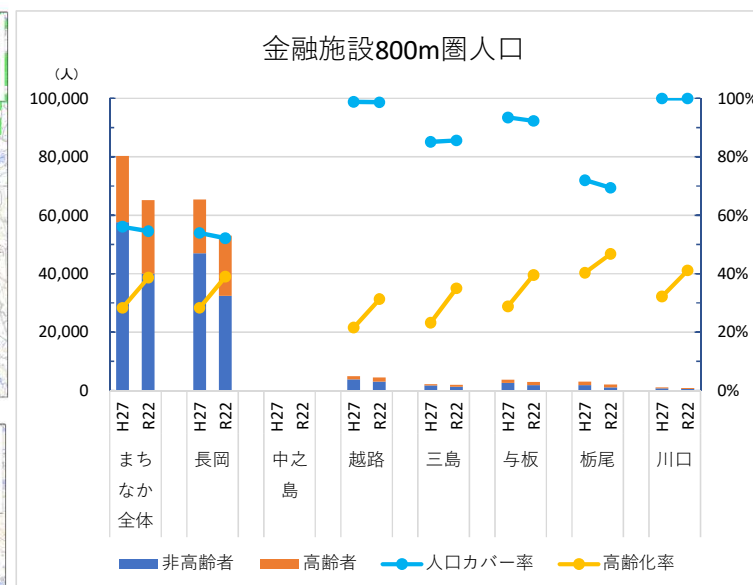
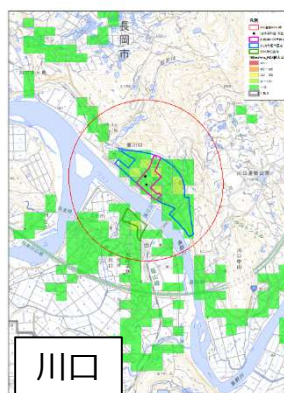
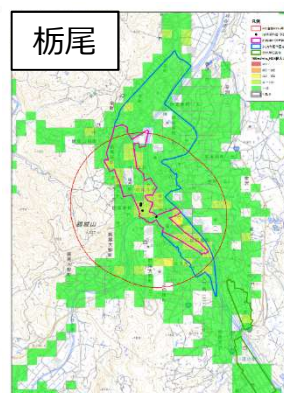
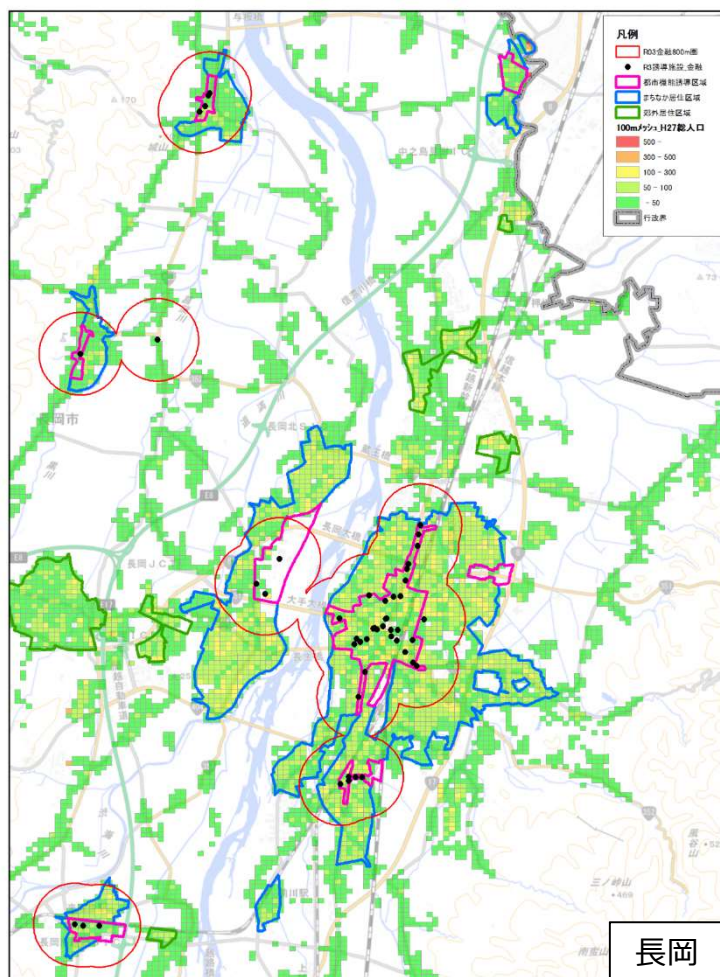


■ 算出方法

- ・人口：現況はH27国勢調査500mメッシュ人口、将来はR22国土数値情報500mメッシュ別将来推計人口(H27国調ベース)を、建物毎に住居系床面積で想定配分したもの
- ・施設：R3都市機能誘導施設の金融施設徒歩圏で集計
- ・徒歩圏：都市構造評価ハンドブック(H26.8)にもとづいて直線距離800mとして集計

ウ 金融施設

- 金融施設の徒歩圏(800m)人口カバー率は、越路・三島・与板・川口地域で80%超と高い。
- 将来人口カバー率は、人口減少に伴い各地域で低下するものの、三島地域では1%程度上昇する見通し。

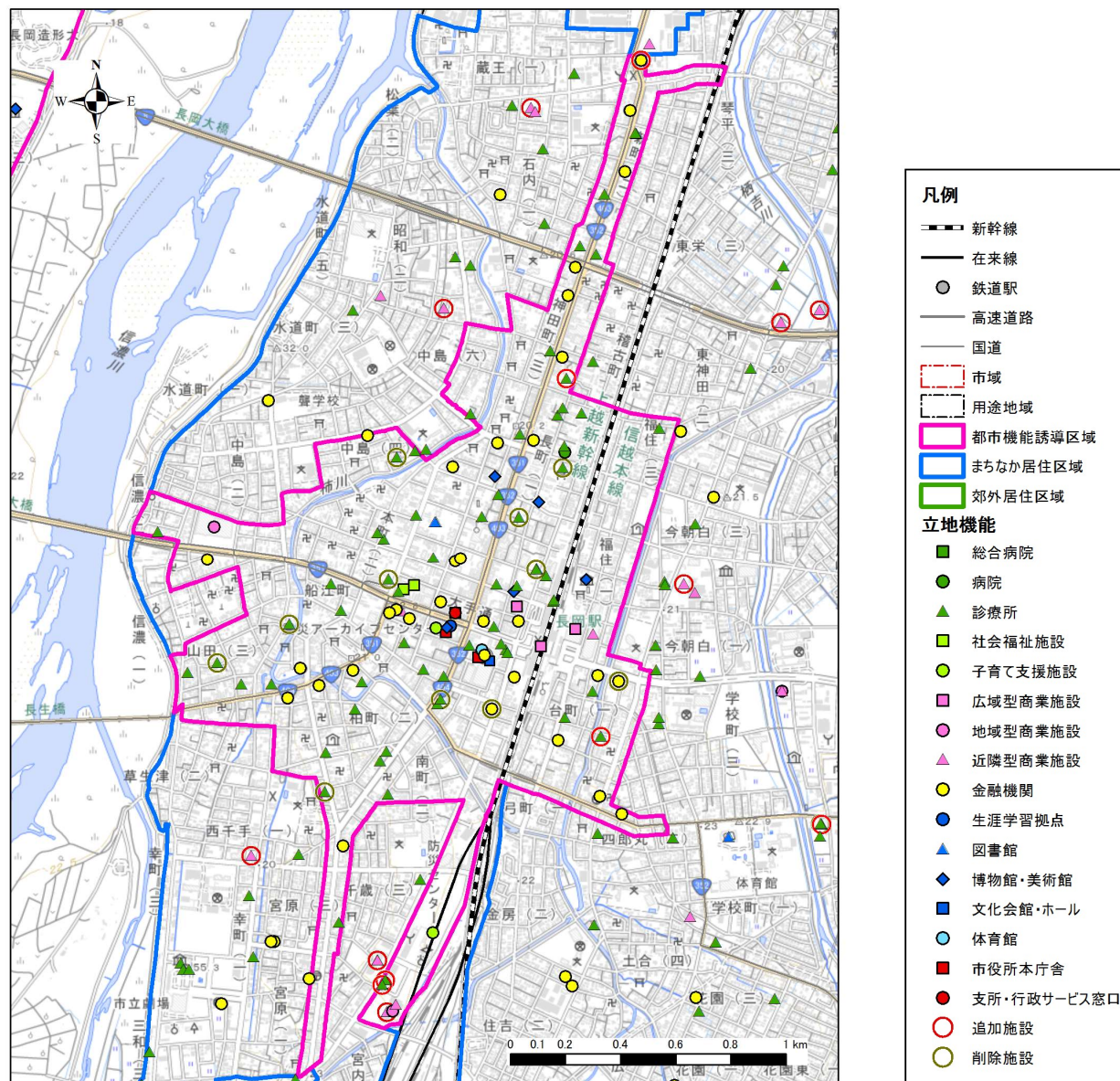


■ 算出方法

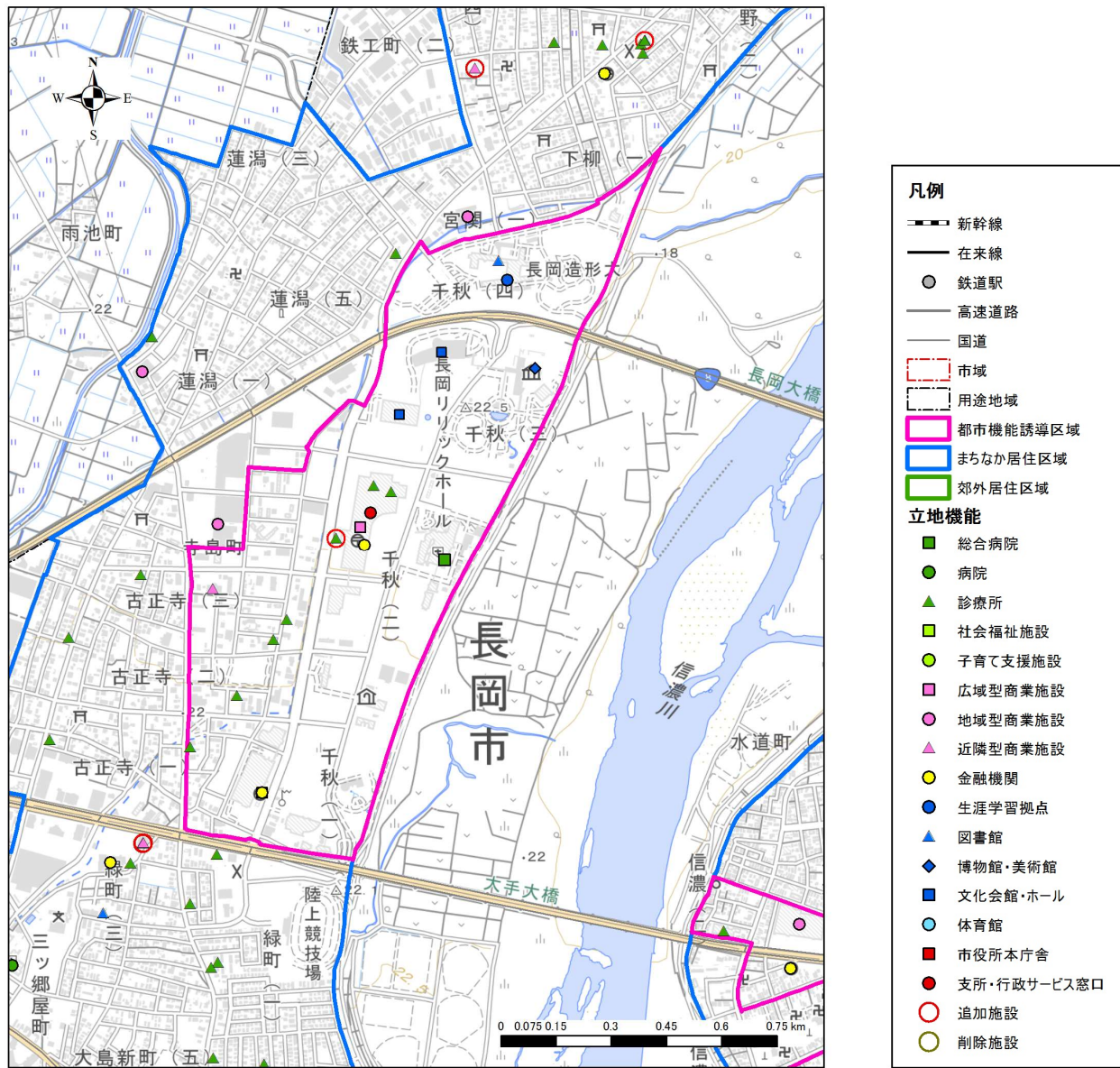
- ・人口：現況はH27国勢調査500mメッシュ人口、将来はR22国土数値情報500mメッシュ別将来推計人口(H27国調ベース)を、建物毎に住居系床面積で想定配分したもの
- ・施設：R3都市機能誘導施設の金融施設徒歩圏で集計
- ・徒歩圏：都市構造評価ハンドブック(H26.8)にもとづいて直線距離800mとして集計

3 地区別の誘導施設の変化

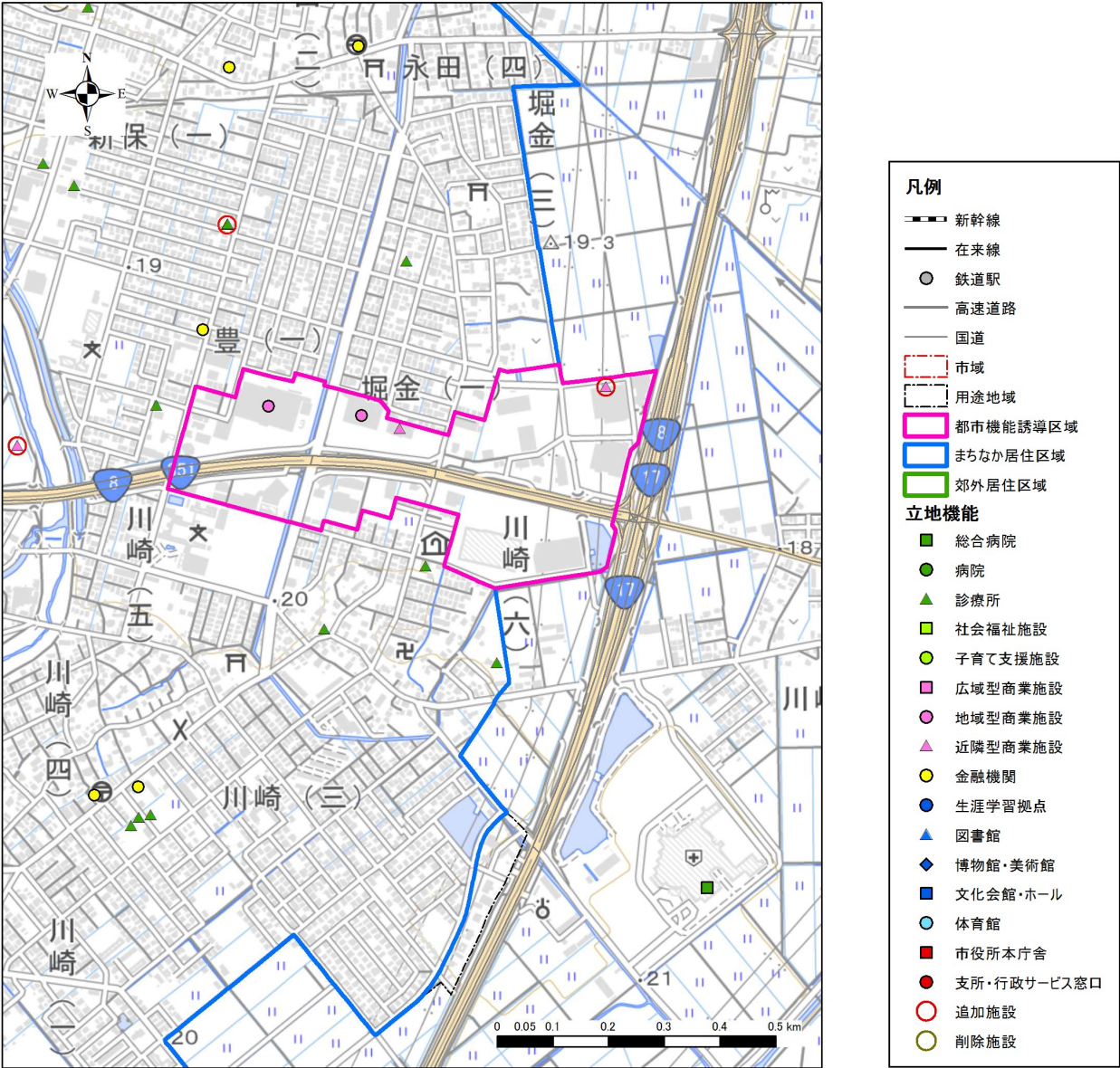
1) 中心市街地・シビックコア地区



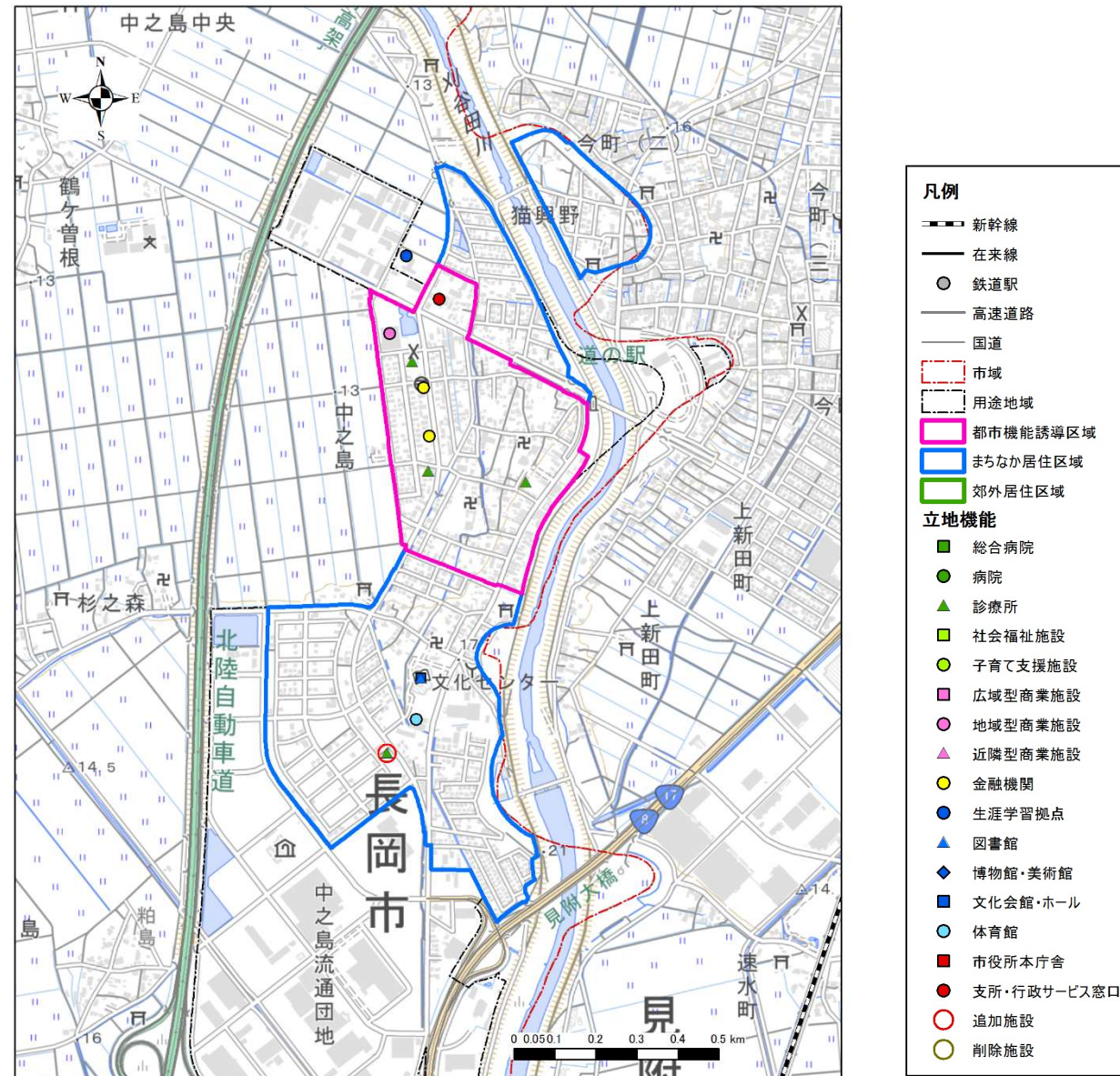
2) 千秋が原・古正寺地区



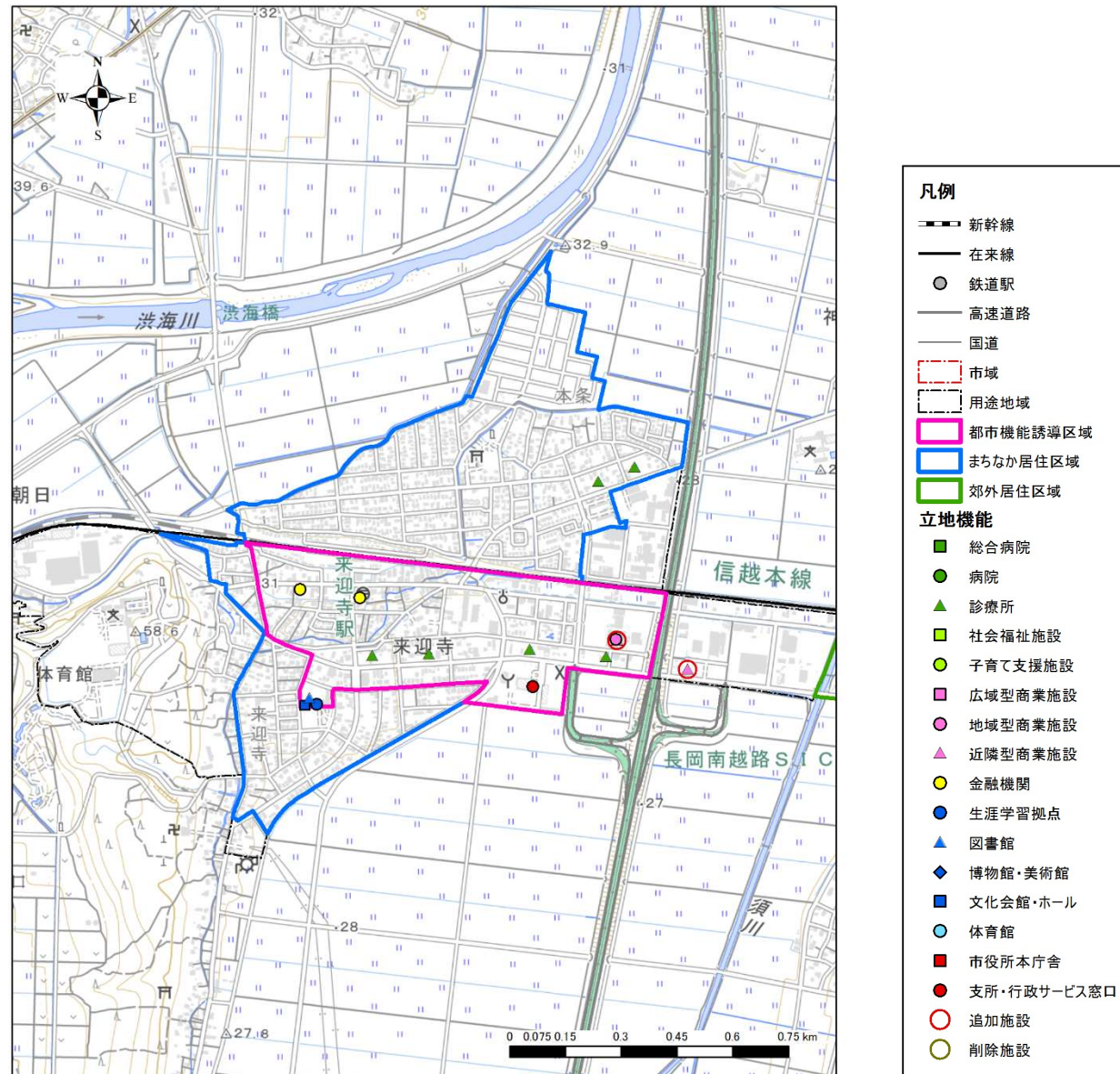
4)川崎地区



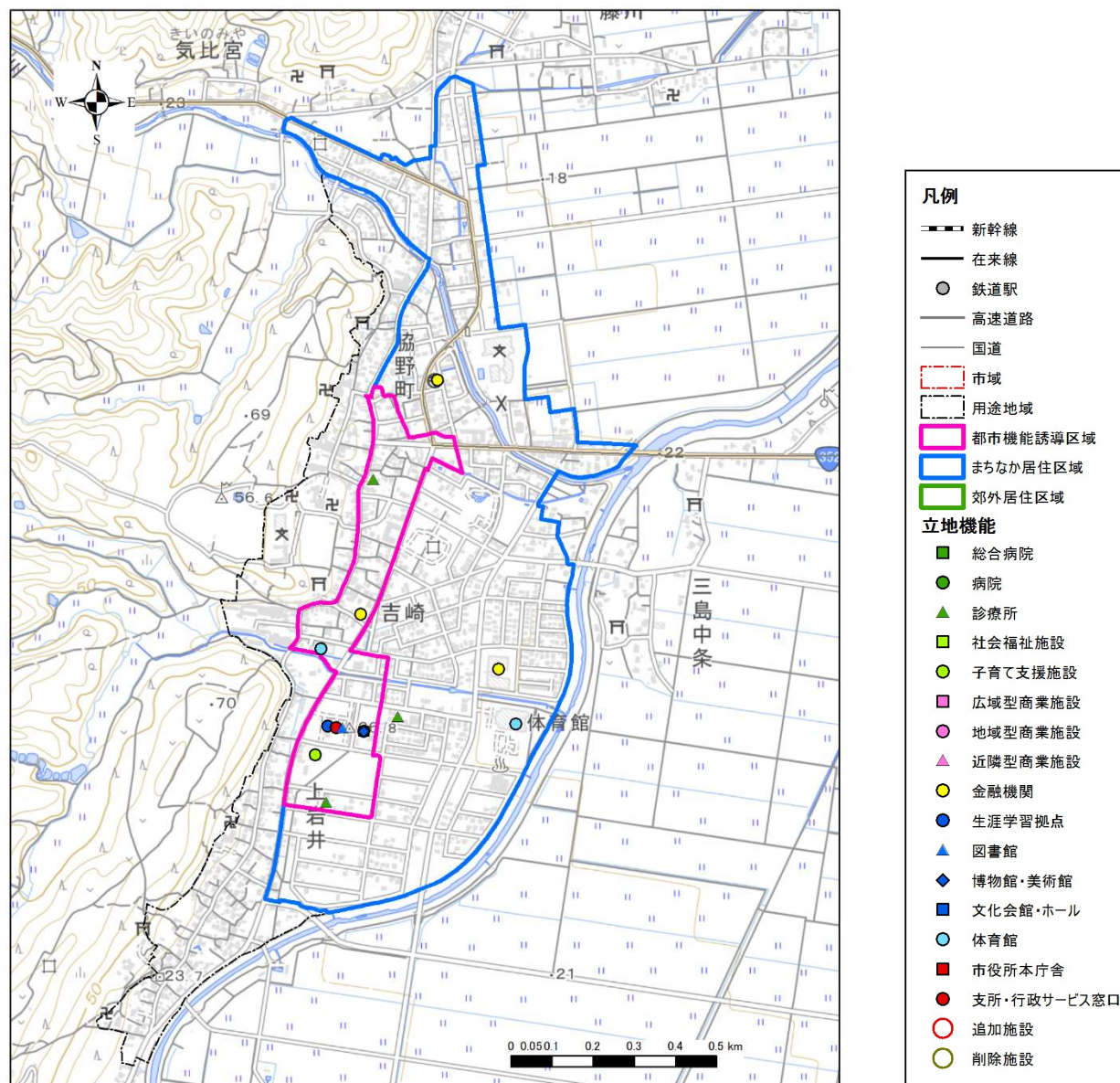
5)中之島地域



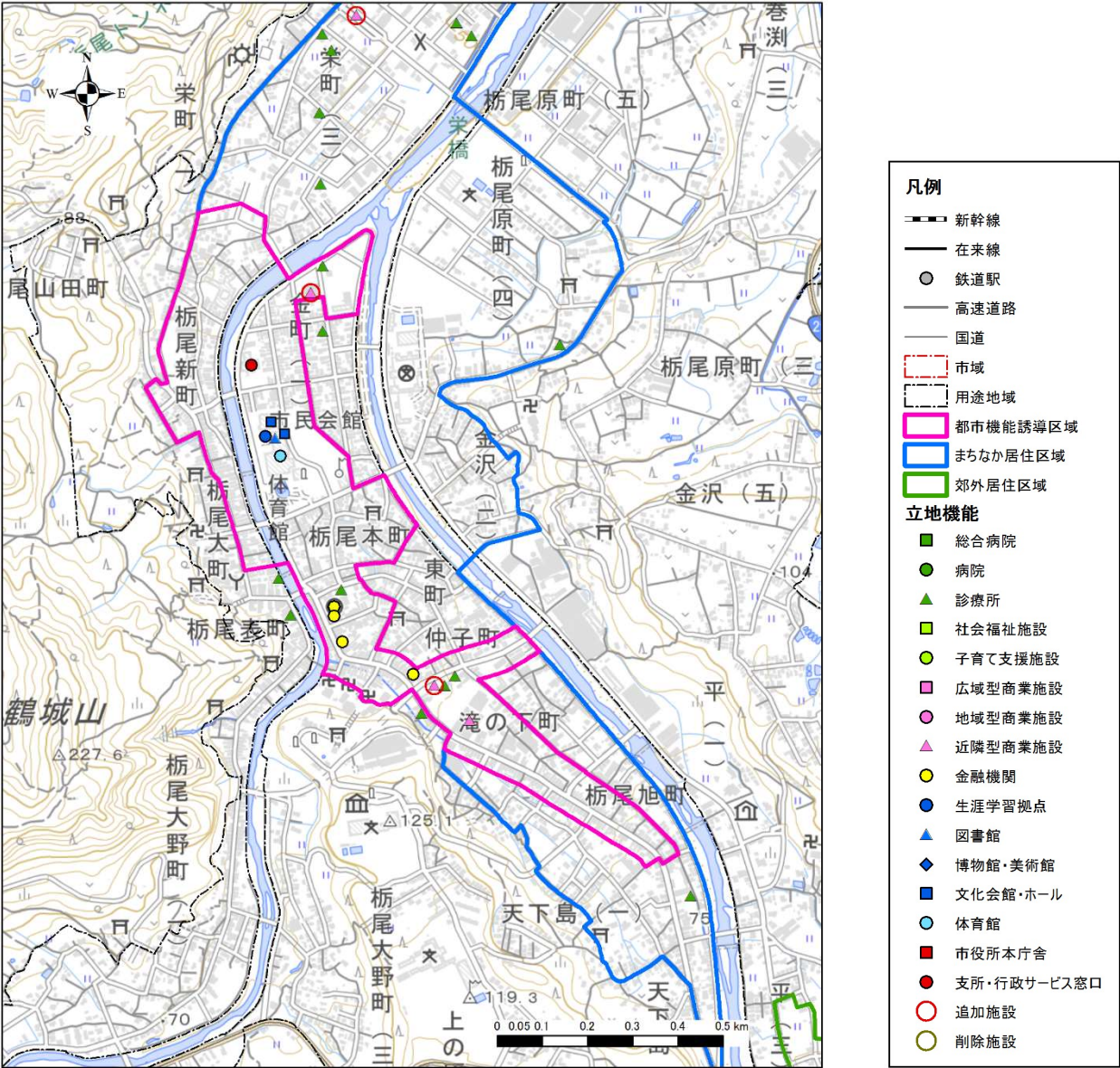
6)越路地域



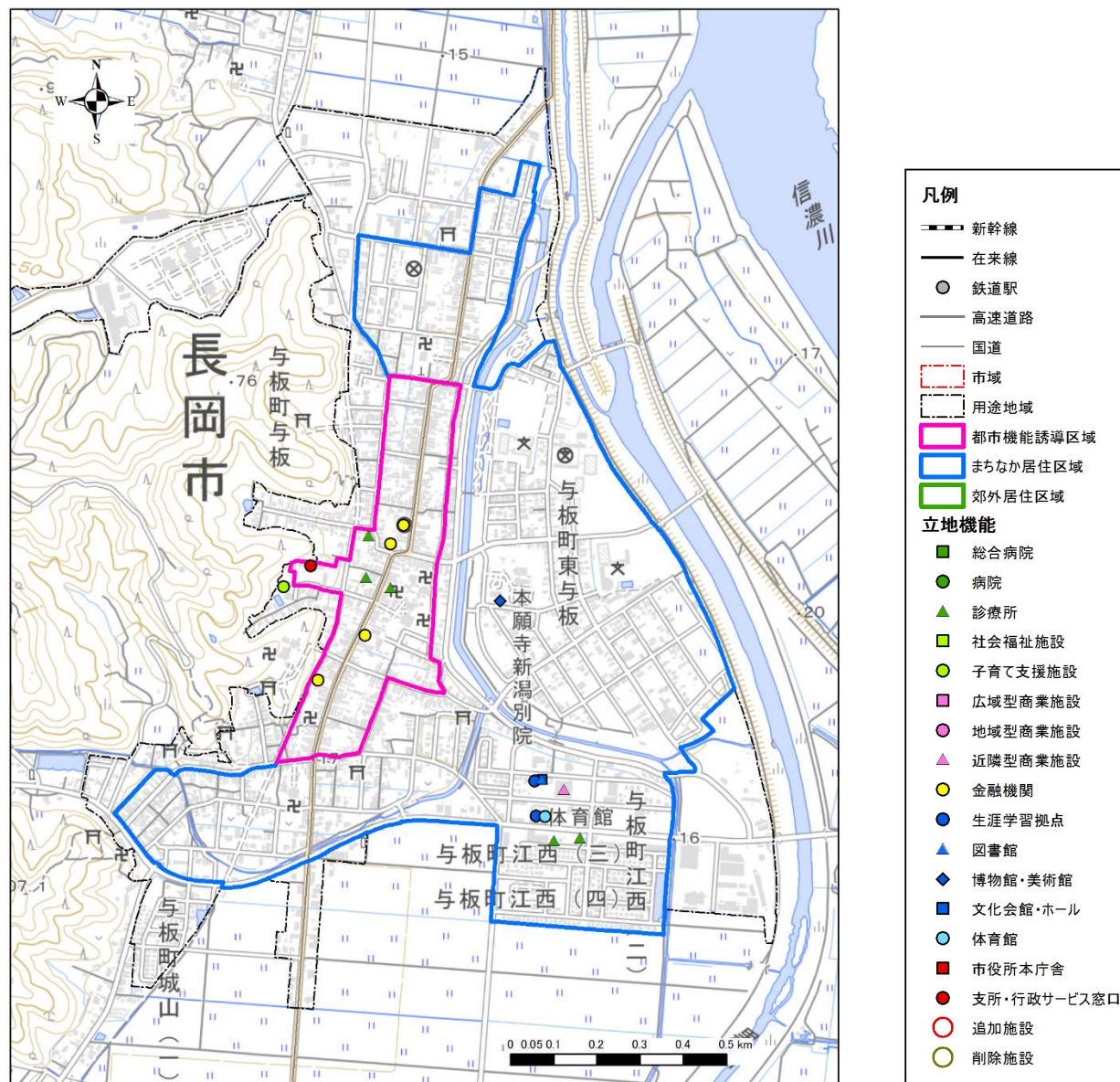
7)三島地域



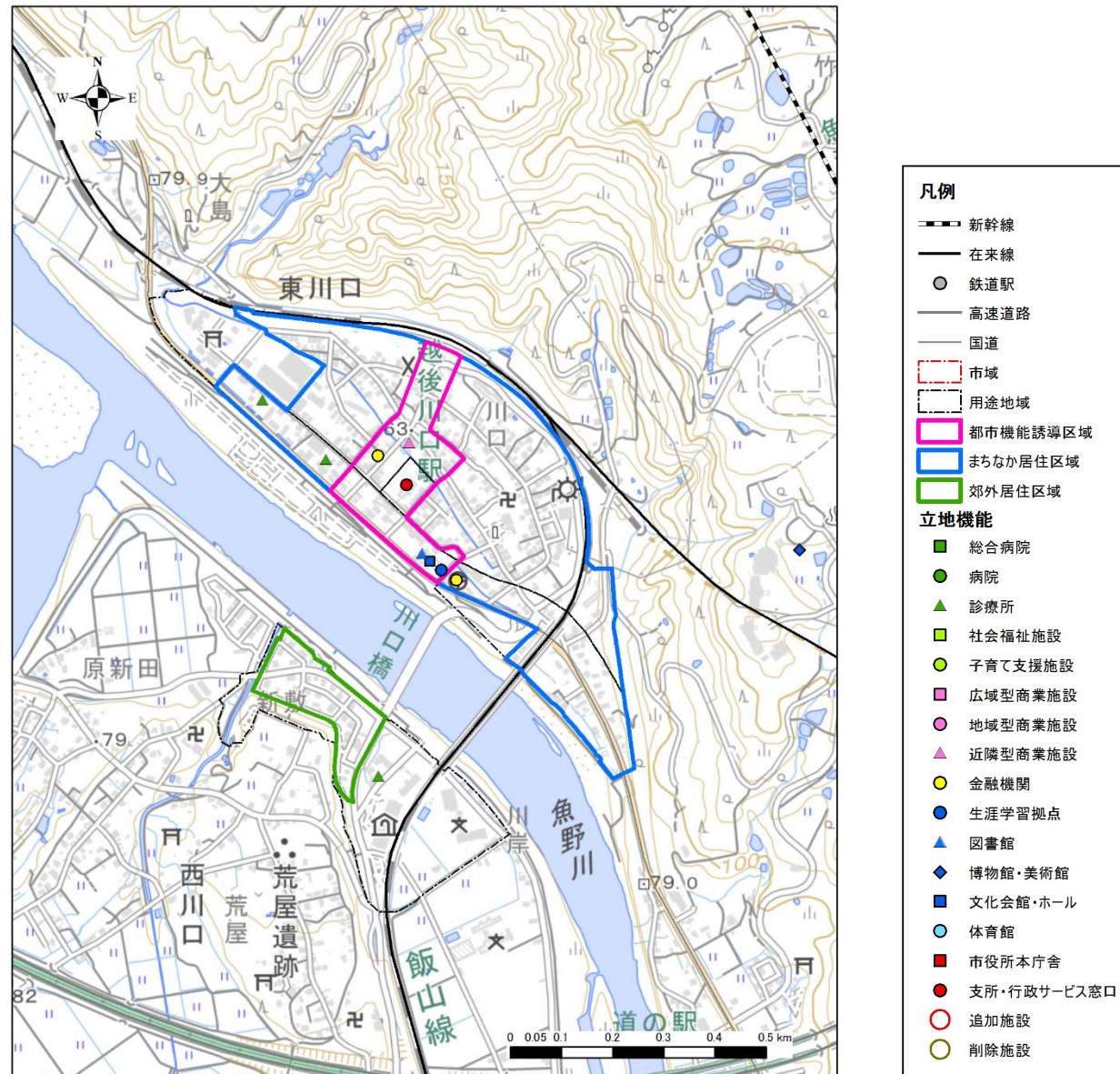
8) 栃尾地域



9)与板地域



10)川口地域



地区名	中心市街地・シビックコア地区		千秋が原・古正寺地区	
面積	256.0ha		102.0ha	
主な特徴	<ul style="list-style-type: none"> ・概ね商業地域と近隣商業地域で構成する区域 ・アオーレ長岡、まちなかキャンパス長岡、広域型商業施設、金融機関等の広域かつ高度な都市機能が多数立地 ・長岡駅から半径800m圏域又は運行頻度の高いバス停から半径300m圏域が地区内を網羅 		<ul style="list-style-type: none"> ・近隣商業施設から連続する区域 ・長岡赤十字病院、広域型商業施設、長岡造形大学、県立近代美術館、長岡リリックホール、ハイク長岡等の広域かつ高度な都市機能が多数立地 ・運行頻度の高いバス停から半径300m圏域が地区内を網羅 	
立地機能	医療	病院1件、診療所62→56件	医療	総合病院1件、診療所6→7件
	社会福祉	高齢者支援の拠点となる基幹的施設1件、障害者支援の拠点となる基幹的施設1件	社会福祉	－
	子育て支援	子育てに関する相談や活動等の拠点となる基幹的施設2件	子育て支援	子育てに関する相談や活動等の拠点となる基幹的施設1件
	商業	広域型商業施設3件、地域型商業施設1件、近隣型商業施設1→2件	商業	広域型商業施設2件、地域型商業施設0件、近隣型商業施設1件
	金融	金融機関33→31件	金融	金融機関2件
	教育・文化	生涯学習の拠点となる施設1件、図書館2件、博物館・美術館5件、文化会館・ホール1件	教育・文化	生涯学習の拠点となる施設1件、図書館1件、博物館・美術館1件、文化会館・ホール2件
	健康増進	体育館1件	健康増進	－
	行政	市役所本庁舎1件	行政	行政サービス窓口1件

地区名	宮内地区	
面積	19.1ha	
主な特徴	<ul style="list-style-type: none"> ・2か所の近隣商業地域がつながる区域で、長岡地域の川東南部の拠点 ・地域型商業施設、金融機関等の都市機能が立地 ・宮内駅から半径800m圏域及び運行頻度の高いバス停から半径300m圏域が地区内を網羅 	
立地機能	医療	病院0件、診療所2件
	社会福祉	－
	子育て支援	－
	商業	地域型商業施設1件、近隣型商業施設1件
	金融	金融機関4件
	教育・文化	－
	健康増進	－
	行政	－

地区名	川崎地区	
面積	21.3ha	
主な特徴	<ul style="list-style-type: none"> ・近隣商業地域で構成する区域で、長岡地域の川東北部・東部（鉄道よりも東側）の拠点 ・地域型商業施設が立地 	
立地機能	医療	病院0件、診療所0件
	社会福祉	－
	子育て支援	－
	商業	地域型商業施設2件、近隣型商業施設1→2件
	金融	金融機関0件
	教育・文化	－
	健康増進	－
	行政	－

地区名	中之島地域	
面積	26.2ha	
主な特徴	<ul style="list-style-type: none"> ・中之島支所を中心とした区域 ・商業地域から連続する区域 ・支所や診療所、近隣型商業施設、金融機関等の都市機能が立地 ・運行頻度の高いバス停から半径300m圏域が地区内の大半を占める 	
立地機能	医療	病院0件、診療所3件
	社会福祉	－
	子育て支援	子育てに関する相談や活動等の拠点となる基幹的施設0件
	商業	近隣型商業施設1件
	金融	金融機関2件
	教育・文化	生涯学習の拠点となる施設（近接2件）、図書館（近接1件）、文化会館・ホール（近接1件）
	健康増進	体育館（近接1件）
	行政	支所1件

地区名	越路地域	
面積	34.0ha	
主な特徴	<ul style="list-style-type: none"> ・越路支所を中心とした区域 ・商業地域から連続する区域 ・支所や公民館、診療所、近隣型商業施設、金融機関等の都市機能が立地 ・来迎寺駅から半径800m圏域及び運行頻度の高いバス停から半径300m圏域が地区内を網羅 	
立地機能	医療	病院0件、診療所4件
	社会福祉	－
	子育て支援	子育てに関する相談や活動等の拠点となる基幹的施設0件
	商業	近隣型商業施設1→2件
	金融	金融機関2件
	教育・文化	生涯学習の拠点となる施設1件、図書館1件、文化会館・ホール1件
	健康増進	－
	行政	支所1件

地区名	三島地域	
面積	15.1ha	
主な特徴	<ul style="list-style-type: none"> ・三島支所を中心とした区域 ・近隣商業地域から連続する区域 ・支所や公民館、体育館、金融機関等の都市機能が立地 ・運行頻度の高いバス停から半径300m圏域が地区内の大半を占める 	
立地機能	医療	病院0件、診療所2件
	社会福祉	－
	子育て支援	子育てに関する相談や活動等の拠点となる基幹的施設1件
	商業	近隣型商業施設0件
	金融	金融機関1件
	教育・文化	生涯学習の拠点となる施設2件、図書館1件、文化会館・ホール1件
	健康増進	体育館1件
	行政	支所1件

地区名	与板地域	
面積	17.7ha	
主な特徴	<ul style="list-style-type: none"> ・与板支所を中心とした区域 ・商業地域から連続する区域 ・支所や診療所、金融機関等の都市機能が立地 ・運行頻度の高いバス停から半径300m圏域が地区内を網羅 	
立地機能	医療	病院0件、診療所3件
	社会福祉	－
	子育て支援	子育てに関する相談や活動等の拠点となる基幹的施設0件
	商業	近隣型商業施設0件
	金融	金融機関4件
	教育・文化	生涯学習の拠点となる施設0件、図書館0件、文化会館・ホール0件
	健康増進	体育館0件
	行政	支所1件

地区名	栃尾地域	
面積	39.0ha	
主な特徴	<ul style="list-style-type: none"> ・栃尾支所を中心とした区域 ・商業地域と近隣商業地域から連続する区域 ・支所や公民館、診療所、近隣型商業施設、体育館、図書館、市民会館、金融機関等の都市機能が立地 ・運行頻度の高いバス停から半径300m圏域が地区内の大半を占める 	
立地機能	医療	病院0件、診療所4件
	社会福祉	－
	子育て支援	子育てに関する相談や活動等の拠点となる基幹的施設0件
	商業	近隣型商業施設1→3件
	金融	金融機関4件
	教育・文化	生涯学習の拠点となる施設1件、図書館1件、文化会館・ホール2件
	健康増進	体育館1件
	行政	支所1件

地区名	川口地域	
面積	5.2ha	
主な特徴	<ul style="list-style-type: none"> ・川口支所を中心とした区域 ・近隣商業地域から連続する区域 ・支所や公民館、近隣型商業施設、文化会館、金融機関等の都市機能が立地 ・越後川口駅から半径800m圏域が地区内を網羅 	
立地機能	医療	病院0件、診療所0件
	社会福祉	－
	子育て支援	子育てに関する相談や活動等の拠点となる基幹的施設0件
	商業	近隣型商業施設1件
	金融	金融機関1件
	教育・文化	生涯学習の拠点となる施設1件、図書館1件、文化会館・ホール1件
	健康増進	－
	行政	支所1件

4 施設別の誘導施設の変化

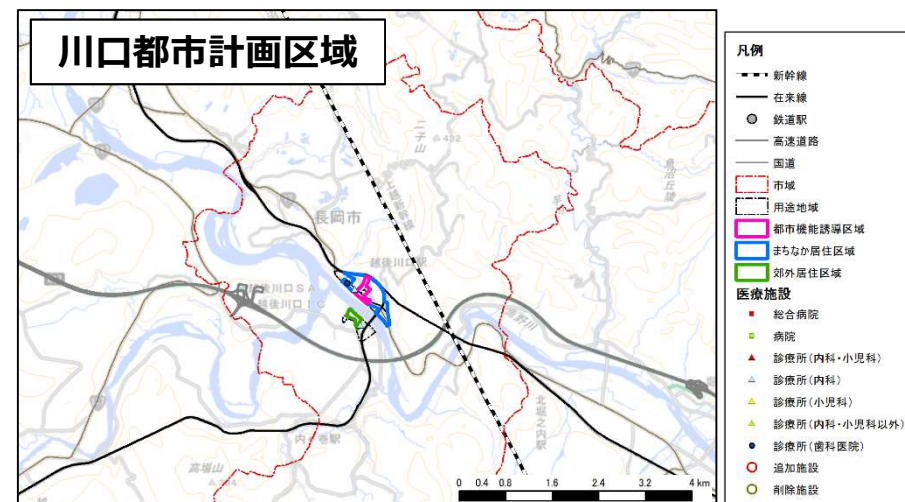
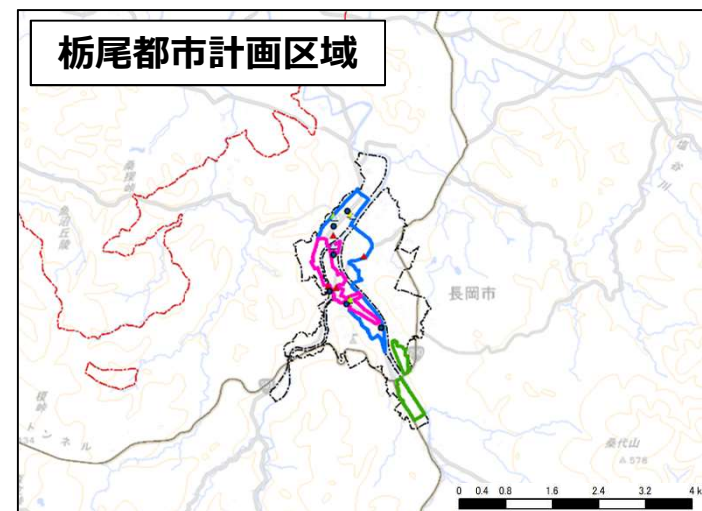
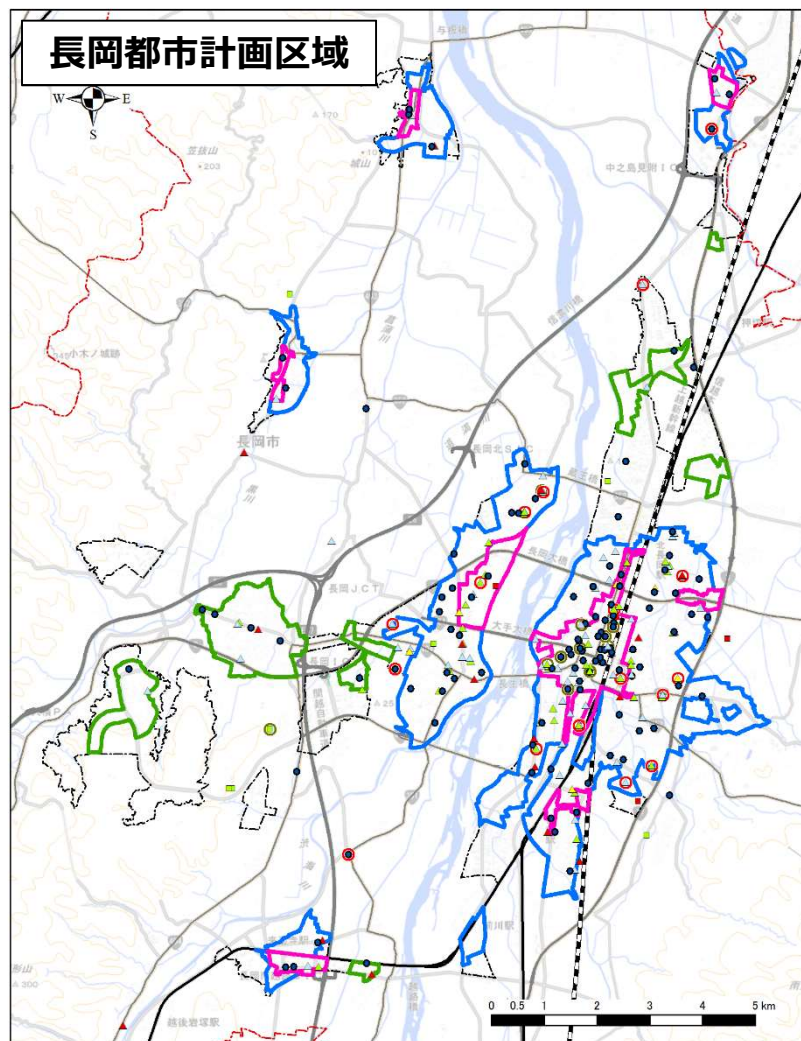
1)医療施設

○ 医療施設はH28からR3にかけて4施設減少

1(2) 都市機能誘導

25

	H28	R3
維持	78	
追加		5
削除		9
合計	87	83



- 凡例
- 新幹線
 - 在来線
 - 鉄道駅
 - 高速道路
 - 国道
 - 市域
 - 用途地域
 - 都市機能誘導区域
 - まちなか居住区域
 - 郊外居住区域
 - 医療施設
 - 総合病院
 - 病院
 - 診療所(内科・小児科)
 - 診療所(内科)
 - 診療所(小児科)
 - 診療所(内科・小児科以外)
 - 診療所(歯科医院)
 - 追加施設
 - 削除施設

出典：新潟県資料「長岡市内診療所及び管内病院の一覧」（平成29年2月1日時点）を長岡市貸与データをもとに更新

2)社会福祉施設、子育て施設

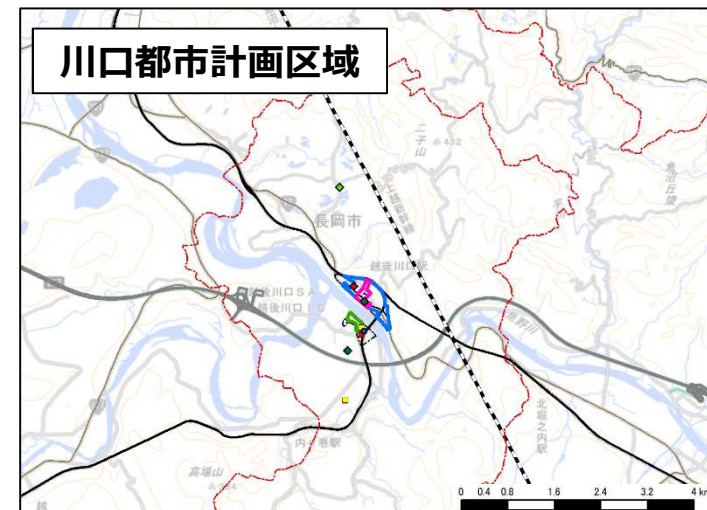
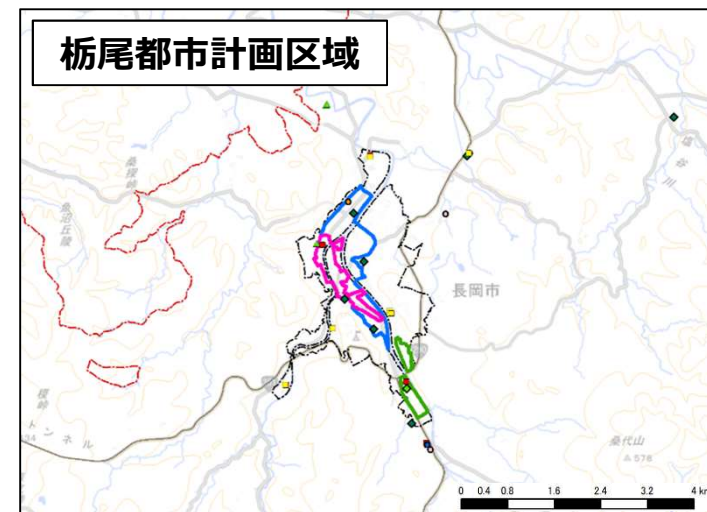
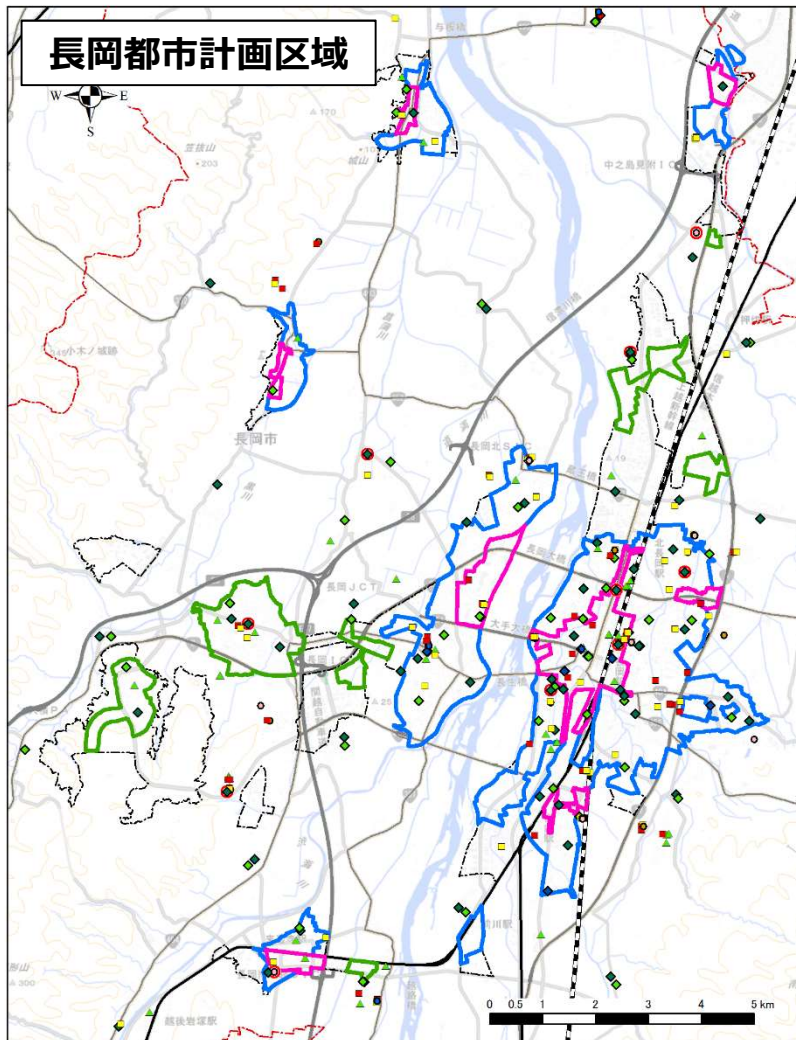
○ 社会福祉施設、子育て施設ともに
H28からR3にかけて施設数を維持

▼社会福祉施設

	H28	R3
維持	2	
追加		0
削除		0
合計	2	2

▼子育て施設

	H28	R3
維持	4	
追加		0
削除		0
合計	4	4

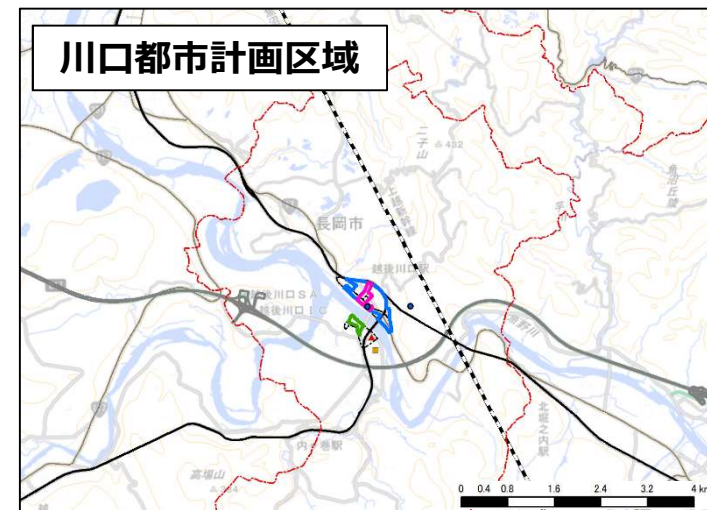
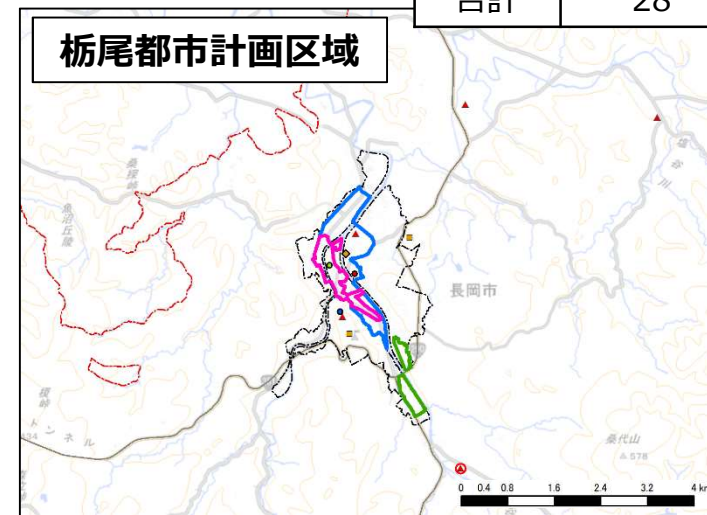
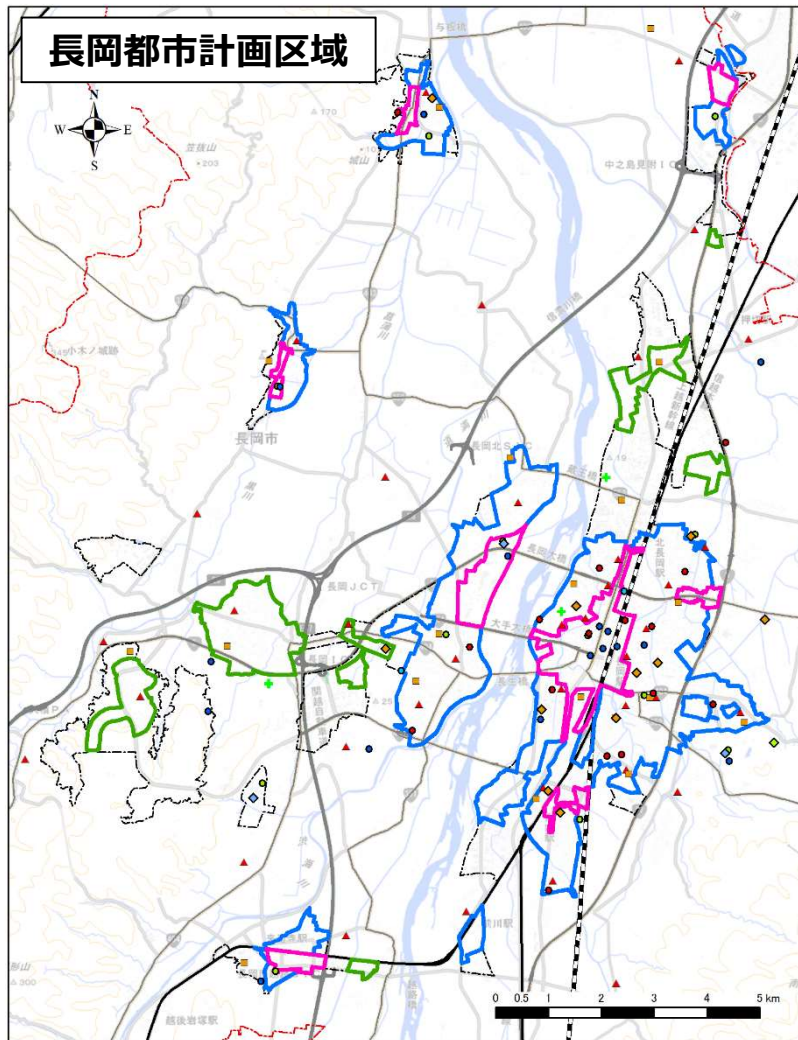


出典：国土交通省「国土数値情報 福祉施設（平成27年度）」、長岡市福祉保健部資料、長岡市子ども未来部資料及び長岡市「ながおか便利地図」

3)教育・文化施設

○ 教育・文化施設はH28からR3にかけて施設数を維持

	H28	R3
維持	28	
追加		0
削除		0
合計	28	28

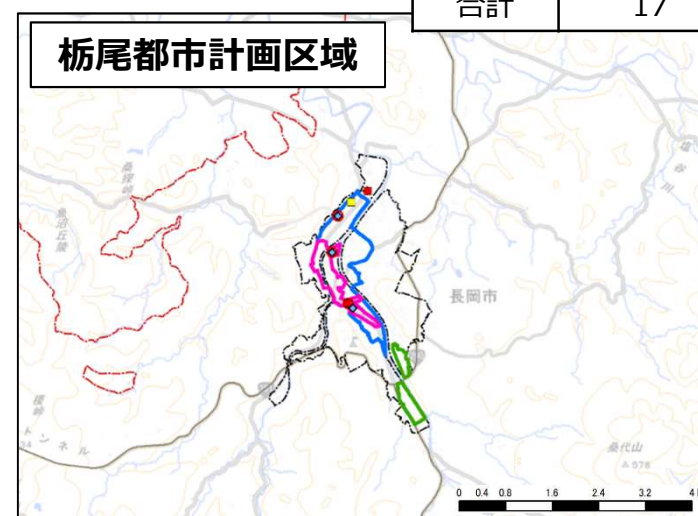
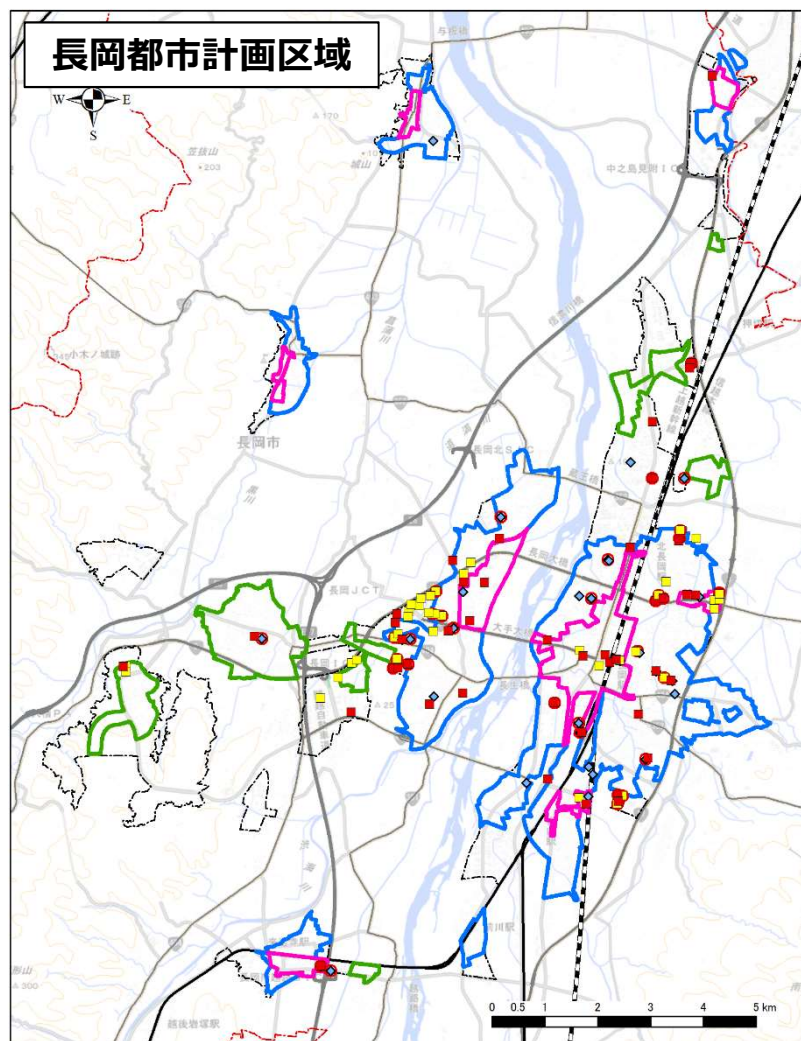


- 凡例**
- 新幹線
 - 在来線
 - 鉄道駅
 - 高速道路
 - 国道
 - 市域
 - 用途地域
 - 都市機能誘導区域
 - まちなか居住区域
 - 郊外居住区域
- 教育施設**
- 幼稚園
 - 認定こども園
 - 小学校
 - 中学校
 - 高等学校
 - 高等専門学校
 - 大学
 - 特別支援学校
- 文化施設**
- 博物館・美術館
 - 図書館
 - 追加施設
 - 削除施設

4)商業施設

○ 商業施設はH28からR3にかけて5施設増加している

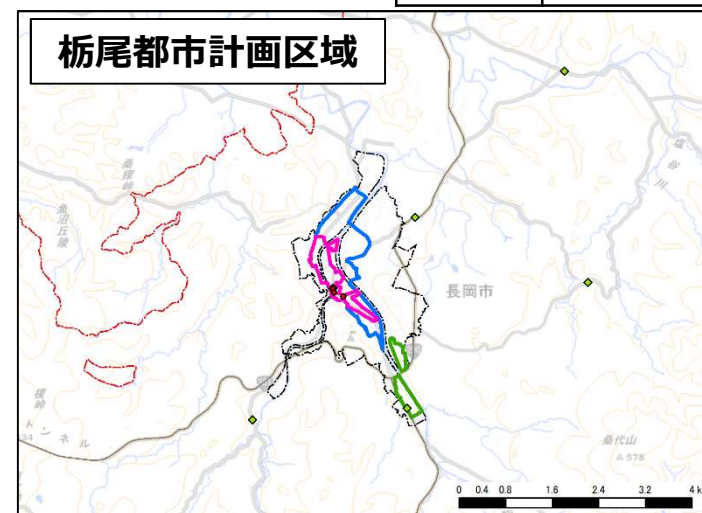
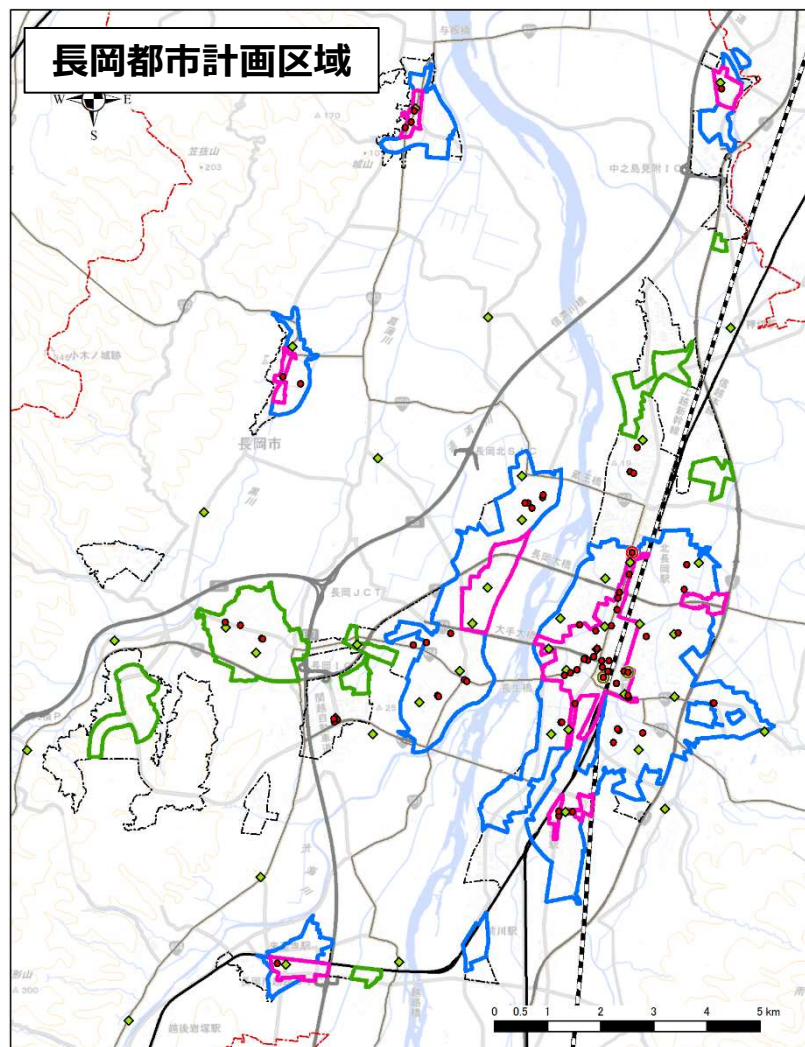
	H28	R3
維持	17	
追加		5
削除		0
合計	17	22



5)金融機関

○ 金融施設はH28からR3にかけて1施設減少

	H28	R3
維持	50	
追加		1
削除		2
合計	52	51



出典：国土交通省「国土数値情報 郵便局（平成25年度）」及び iタウンページ

6)その他の公的施設

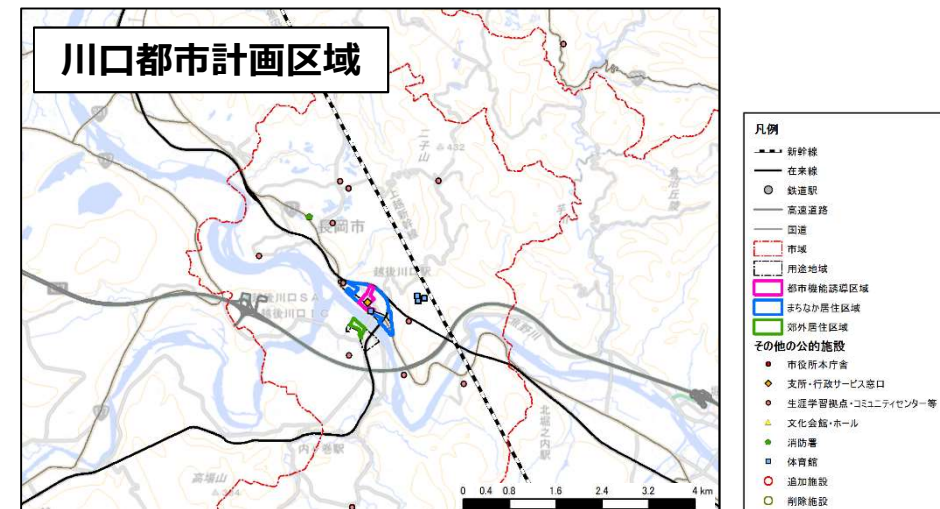
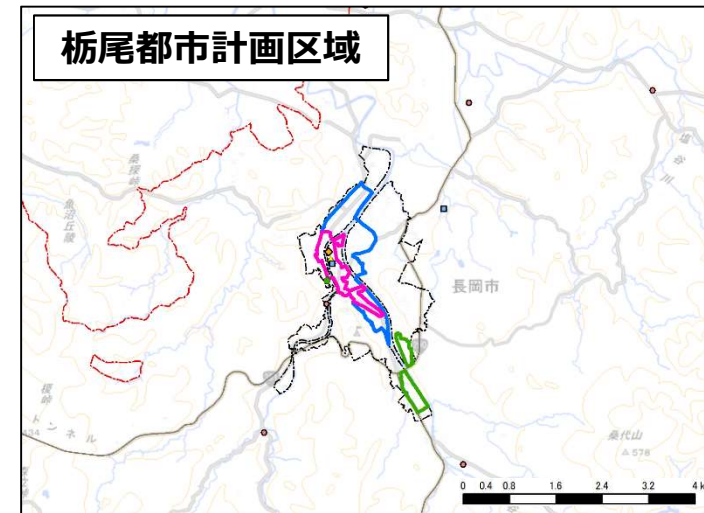
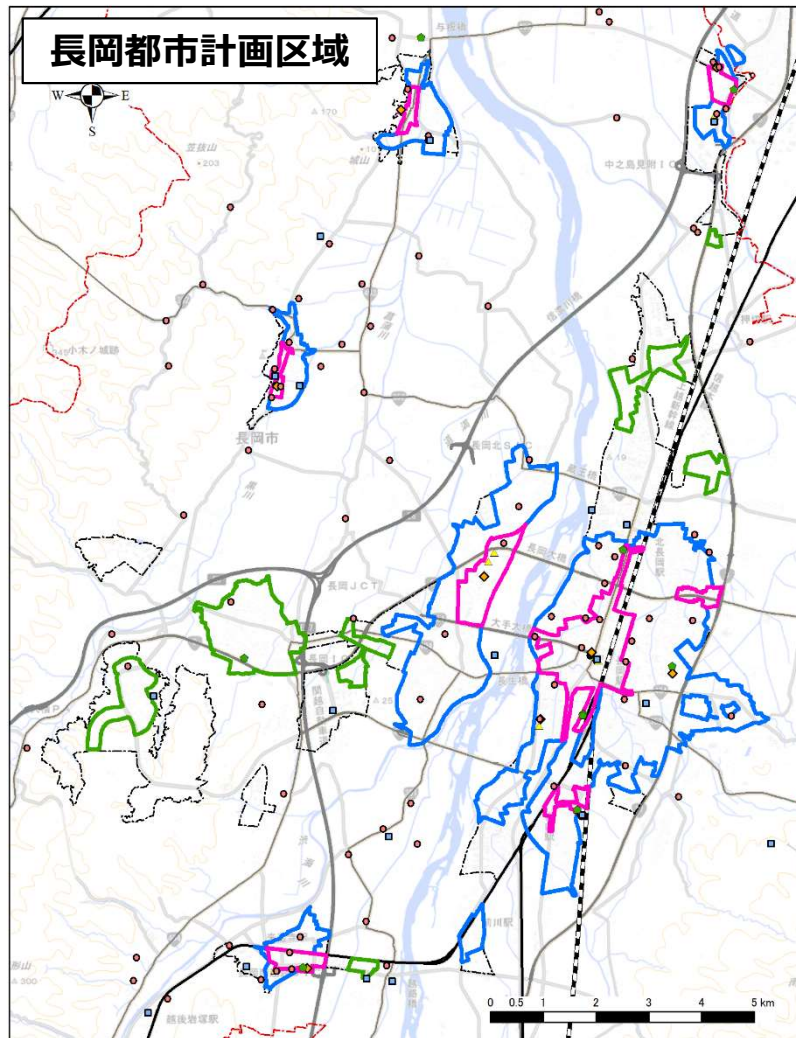
○ 健康増進施設、行政施設ともに
H28からR3にかけて施設数を維持

▼健康増進施設

	H28	R3
維持	3	
追加		0
削除		0
合計	3	3

▼行政施設

	H28	R3
維持	10	
追加		0
削除		0
合計	10	10



出典：国土交通省「国土数値情報 市町村役場等及び公的集会施設（平成22年度）、文化施設（平成24年度）」及び「長岡市「ながおか便利地図」」

5 区域別人口推計

○ 郊外居住区域のR22推計人口密度は、長岡地域で40人/haを下回る。越路、中之島、川口地域で20人/haを維持できる。栃尾地域は、現状で20人/haを維持できていない。

